



MINISTERSTVO ZEMĚDĚLSTVÍ



VODOVODY KANALIZACE ČR 2008

EKONOMIKA
CENY
INFORMACE

2008



MINISTERSTVO ZEMĚDĚLSTVÍ

VODOVODY KANALIZACE ČR 2008

Ekonomika, Ceny, Informace

Zpracoval

Odbor vodovodů a kanalizací

Ředitel odboru

Ing. Aleš Kendík

Sestavili

Ing. Vladimír Chaloupka

Ing. Tomáš Petr

Ing. Vladimír Skácel

Fotodokumentaci poskytly tyto subjekty

SOVAK – Sdružení odborů vodovodů a kanalizací

Severomoravské vodovody a kanalizace a. s.

Produkce a tisk

Tisk Horák a. s. – Ústí nad Labem

Neprodejné

ISBN 978-80-7084-870-8

Přetisk údajů povolen pouze s přesným uvedením zdroje

Vydalo Ministerstvo zemědělství

Těšnov 17, I 17 05 Praha I

Internet: www.mze.cz

E-mail: info@mze.cz

Praha 2009

**VODOVODY
KANALIZACE ČR
2008**

EKONOMIKA
CENY
INFORMACE

2008



Vážené čtenářky, vážení čtenáři,

do rukou se Vám dostává nové vydání ročenky *Vodovody kanalizace ČR 2008 Ekonomika, Ceny, Informace*. Jedná se o publikaci Ministerstva zemědělství, která tematicky navazuje na starší ročenky tohoto odvětví vodního hospodářství, které byly vydávány od roku 1991 až do roku 2006. Nová forma ročenky je vydávána od roku 2007.

Publikace přináší základní informace o vodovodech a kanalizacích, zejména ekonomického charakteru, které pomáhají lépe sledovat vývoj v tomto oboru. Pozitivně hodnotím především skutečnost, že procento obyvatel zásobených vodou z vodovodu trvale roste. V roce 2008 bylo zásobováno z vodovodu již 9,66 mil. obyvatel, což je 92,7 % z celkového počtu obyvatel České republiky. Stejně pozitivně vnímám i trend šetrnějšího nakládání s vodou, který naznačuje klesající spotřeba pitné vody.

V předkládané publikaci naleznete mj. informace o stoupající míře čištění městských odpadních vod, o stavu kanalizace nebo čistotě pitné vody. Ročenka přináší i přehled o vývoji cen vodného a stočného, rozšiřování vodovodní i kanalizační sítě.

V jednoduché a přehledné formě Vám tedy přinášíme informace o stavu a ekonomice tohoto sledovaného a důležitého sektoru a věřím, že pro Vás budou zajímavé a přínosné.

A handwritten signature in blue ink, consisting of a stylized 'J' followed by 'Šebesta'.

Jakub Šebesta
ministr zemědělství ČR

I. ÚVOD

Publikace Vodovody kanalizace ČR 2008 Ekonomika, Ceny, Informace je publikací Ministerstva zemědělství (dále jen MZe), která tematicky navazuje na ročenky vodovodů a kanalizací, které byly každoročně, od roku 1991 až do roku 2006 vydávány. Publikace Vodovody kanalizace přináší základní informace vztahující se k oboru vodovodů a kanalizací, především v oblasti zásobování pitnou vodou a odvádění a čištění odpadních vod v České republice. Datovou základnu tvořily převážně údaje Českého statistického úřadu (dále jen ČSÚ).

Publikace Vodovody kanalizace ČR 2008 Ekonomika, Ceny, Informace přináší široké veřejnosti údaje převážně ekonomického charakteru v rámci oboru vodovodů a kanalizací. Tyto údaje získává MZe v souladu s ustanovením § 36 odst. 5 zákona č. 274/2001 Sb., o vodovodech a kanalizacích pro veřejnou potřebu a o změně některých zákonů (zákon o vodovodech a kanalizacích), ve znění pozdějších předpisů. Vzhledem k termínu předání (30. červen každého roku) je publikace vydávána ve druhém pololetí roku.

Důvodem pro rozšíření a nové zaměření stávající ročenky jsou nové regulační možnosti MZe a jeho dohled nad oborem vodovodů a kanalizací dané novelou zákona č. 76/2006, kterým se změnil zákon o vodovodech a kanalizacích č. 274/2001 Sb. MZe je zákonem uložena ochrana spotřebitelů a podpora hospodářské soutěže v prostředí přirozeného monopolu tohoto oboru k uspokojování požadavků na dodávku pitné vody, odvádění a čištění odpadních vod včetně nákladů, zajištění dohledu nad zpracováním a plněním plánů financování obnovy vodovodů a kanalizací a poskytování objektivních informací z oboru vodovodů a kanalizací veřejnosti. Hlavním nástrojem širšího dohledu MZe je zavedení povinnosti vlastníků, popř. provozovatelů, každoročně předávat úplné informace o celkovém vyúčtování všech položek výpočtu ceny podle cenových předpisů pro vodné a stočné v předchozím kalendářním roce (dále jen vyúčtování) na MZe.

Již třetím rokem tak předávají povinné subjekty vyúčtování cen pro vodné a stočné v podrobném položkovém členění spolu se skutečným naplněním předpokladů kalkulace se zdůvodněním rozdílů. Na základě těchto informací je možné podrobné srovnávání jednotlivých subjektů (benchmarking). Toto porovnání bylo za rok 2008 provedeno podruhé. Oproti roku 2007 se výrazně zvýšil počet zpracovávaných kalkulací cen pro vodné a pro stočné. U odběratelských z 629 na 889. Prostřednictvím této publikace se může široká veřejnost, nejen ta odborná, dozvědět o výsledcích provedeného šetření. Tato publikace bude rovněž vystavena na webu Ministerstva zemědělství (eAGRI), neboť tiskový náklad je limitován.

Tematické členění publikace zůstalo zachováno, aby nebyla narušena kontinuita s předešlymi ročníky.

Kromě dat MZe a ČSÚ byly při zpracování této publikace dále použity údaje Státního zdravotního ústavu.



ČOV Bohumín – aktivace

2. EKONOMIKA ROZVOJE A OBNOVY VaK

PLÁN OBNOVY VODOVODŮ A KANALIZACÍ

Pro zajištění obnovy infrastrukturního majetku vodovodů a kanalizací byla novelou zákona č. 274/2001 Sb. (ustanovení § 8 odst. 11) zákonem č. 76/2006 Sb. uložena vlastníkům vodovodů nebo kanalizací povinnost zpracovat a realizovat plán financování obnovy vodovodů nebo kanalizací, a to na dobu nejméně 10 kalendářních let. V souladu s odstavcem 3 čl. II, Přechodná a závěrečná ustanovení, zákona o vodovodech a kanalizacích, musí být plán financování obnovy vodovodů a kanalizací zpracován nejpozději do 31. prosince 2008. Pokud vlastník nezpracuje plán financování obnovy vodovodů a kanalizací, nebo jej nebude realizovat, dopouští se tak přestupku nebo správního deliktu (ustanovení § 32 a § 33 zákona o vodovodech a kanalizacích) a může mu být uložena pokuta až do výše 1 miliónu korun.

Rozsah plánu je vymezen přílohou č. 18 vyhlášky č. 428/2001 Sb., kterou se provádí zákon o vodovodech a kanalizacích. Dále je prováděcí vyhláškou stanovena povinnost aktualizace plánu nejpozději po 5 letech od jeho zpracování (ustanovení § 13 odst. 2 vyhlášky).

Povinnost zpracování plánu obnovy vodovodů a kanalizací má přispět k naplnění cílů stanovených Rámcovou vodní směrnicí, konkrétně zajištění, aby uživatel nesl náklady na zajišťování a užívání vody odrážející její skutečnou cenu, což ve svém důsledku má za cíl zajistit samofinancovatelnost v plném rozsahu i v oboru vodovodů a kanalizací. Potřebné finanční prostředky na obnovu infrastrukturního majetku zajistí vlastníci jednak z vlastních zdrojů (příjem z vodného a stočného), jednak mají stále možnost využít státní podpory a fondů EU.

Dosavadní praxe poukazuje na skutečnost, že v mnoha případech kalkulovaná cena pro vodné a stočné nepokrývala ani náklady, které vznikaly při výrobě a distribuci pitné vody, popř. odvádění a likvidaci odpadních vod. Do ceny nebyly často zahrnovány odpisy infrastrukturního majetku, nebo v případě pronájmu infrastruktury byla požadována po nájemci jen minimální platba za pronájem z důvodu zachování co nejnižší ceny pro konečné spotřebitele. Cílem zpracování plánu je tak mimo jiné upozornit vlastníky na tyto nerovné podmínky, které tak vznikají na trhu vodovodů a kanalizací mezi jednotlivými subjekty, a sblížit podmínky jednotlivých vlastníků.

Výsledky šetření v oblasti plánů financování obnovy ukázaly, že objem prostředků na obnovu promítaný do kalkulací cen pro vodné a stočné může mít bez skokového navýšení ceny reálnou podobu jen u takové infrastruktury, která má vysokou efektivitu. Efektivita je závislá na koncentraci obyvatel a velkých odběrech jiného než domácnostního charakteru. Tato skutečnost vyplývá z toho, že fixní náklady v oboru zásobování pitnou vodou a odvádění a čištění odpadních vod převyšují 80 % veškerých nákladů započítatelných do cen.



ČOV Bohumín – dosazovací nádrže

3. CENY PRO VODNÉ A STOČNÉ

3.1 PRÁVNÍ RÁMEC PRO OBLAST CEN

Oblast cen v České republice se řídí zákonem č. 526/1990 Sb., o cenách, ve znění pozdějších předpisů a vyhláškou č. 580/1990 Sb., kterou se provádí zákon o cenách. Tvorbou cen může být cenovým orgánem usměrněna pouze v případech přesně vymezených ustanovením § 1, odst. 6 zákona o cenách. Jedním z případů je ohrožení trhu účinky omezení hospodářské soutěže. Protože vodovody i kanalizace patří do odvětví s přirozeným monopolem, jsou voda pitná a voda odvedená kanalizací zařazeny do seznamu zboží s regulovanými cenami. Tento seznam vydává pro každý rok podle zákona o cenách Ministerstvo financí rozhodnutím (výměrem), který se zveřejňuje v Cenovém věstníku. Konkrétně pro rok 2007 byl vydán výměr Ministerstva financí č. 01/2007 (Cenový věstník částka 15 ze dne 14. prosince 2006). Předmětem věcného usměrňování cen jsou podle výměru Ministerstva financí následující komodity:

- ☛ pitná voda dodávaná odběratelům,
- ☛ voda pitná dodávaná do vodovodní sítě pro veřejnou potřebu jiné osobě než je odběratel („voda předaná“),
- ☛ odvádění a čištění odpadních vod, z toho jen voda odvedená kanalizací nečištěná, voda odpadní čištěná.

Způsob cenové regulace i tvorba cen zůstává prakticky od roku 1993 beze změny. Od roku 1994 nejsou ceny pro vodné a stočné dotovány ze státního rozpočtu a od 1. 1. 2001 byly sjednoceny ceny pro vodné a stočné pro domácnosti a ostatní odběratele.

Stávající uplatňované modely provozování vodovodů a kanalizací v ČR:

- ☛ **Provozní model** (provozování vodovodů a kanalizací je zajištěno na základě uzavřené provozní smlouvy mezi vlastníkem a provozovatelem), většinou podíl zahraničních společností (Veolia voda, Ondeo, Aqualia, Energie AG).
- ☛ **Smišený model** (vlastník je současně i provozovatelem).

3.2 METODIKA ZPRACOVÁNÍ VYÚČTOVÁNÍ

3.2.1 Aplikace CV_CVaK

Zákon č. 76/2006 Sb., kterým se změnil zákon č. 274/2001 o vodovodech a kanalizacích, umožnil MZe získávat od všech vlastníků vodovodů a kanalizací (popř. provozovatelů) úplné informace o celkovém vyúčtování všech položek výpočtu ceny pro vodné a stočné v předchozím kalendářním roce (dále jen vyúčtování). Ke zpracování vyúčtování nechalo MZe vytvořit elektronickou aplikaci, zkráceně označenou jako CV_CVaK. Program je vystaven k bezplatnému stažení a používání na www.mze.cz, Vodní hospodářství, Státní správa ve VH, Celkové vyúčtování všech položek výpočtu ceny podle cenových předpisů pro vodné a stočné. Vlastníci, popř. provozovatelé, kteří nezpracují data v elektronické aplikaci, vyplní údaje podle přílohy č. 19 vyhlášky č. 428/2001 Sb., ve znění vyhlášky č. 515/2006 Sb., kterou se provádí zákon o vodovodech a kanalizacích. Tato data jsou pak na Mze přepsána do elektronické databáze a dále zpracovávána.

3.2.2 Odběratelská a provozovatelská vyúčtování

Odběratelská vyúčtování představují informace o cenách účtovaných odběratelům. Zatímco provozovatelská vyúčtování udávají údaje o cenách, které jsou účtovány mezi subjekty, které si navzájem prodávají pitnou vodu (voda pitná předaná) nebo přebírají za úplaty odpadní vody od jiného subjektu (voda odpadní převzatá). Cena vody předané a převzaté je zpravidla nižší, než cena účtovaná konečným spotřebitelům, neboť náklady spojené pouze s předáním či převzetím vod jsou minimální. Logicky do této ceny nejsou a nemohou být zahrnuty náklady, které vznikají při zajišťování služeb pro konečné spotřebitele. Pokud vlastník (provozovatel) nakupuje pitnou vodu od jiného subjektu, pak náklady spojené s nákupem vody zahrne do konečné ceny pro odběratele jako oprávněný náklad (položka 1.2 přílohy č. 19). Analogicky toto platí pro zpracování vyúčtování ceny pro odpadní vodu převzatou.

3.2.3 Jednotná, dílčí a součtová vyúčtování

Rozlišení vyúčtování na jednotné, dílčí a součtové vychází z pravidel pro zpracování vyúčtování, která jsou součástí přílohy č. 19 prováděcí vyhlášky k zákonu o vodovodech a kanalizacích, stanovující, že se předává i celkový počet samostatných cen, umožňující kontrolu jednotlivých položek s účetnictvím vlastníka, popř. provozovatele. V praxi to znamená, že pokud vlastník (provozovatel) účtuje více cen pro různá místa (v důsledku různých nákladů vznikajících při dodávce pitné vody nebo odvádění a čištění odpadních vod), zpracuje vyúčtování pro všechna tato místa (dílčí vyúčtování) a následně

zpracuje celkové vyúčtování, které je součtem všech položek uvedených v dílčích vyúčtováních (tedy součtové vyúčtování). Podílem všech nákladových položek včetně zisku a celkového množství fakturované vody pitné nebo odpadní pak vychází průměrná cena pro vodné a stočné pro daného vlastníka, popř. provozovatele. Pokud vlastník (provozovatel) účtuje pouze jednu cenu, pak zpracuje jen jedno vyúčtování (jednotné), které je současně součtovým vyúčtováním.

3.2.4 Povinnost předání vyúčtování na MZe vlastníkem, popř. provozovatelem

Zákon o vodovodech a kanalizacích stanovuje, že vyúčtování má na MZe zasílat vlastník, popř. provozovatel, pokud je k tomu zmocněn. V souladu s ustanovením § 8 odst. 2 zákona o vodovodech a kanalizacích upraví vlastník a provozovatel svá práva a povinnosti smlouvou, jejíž součástí by mělo být i určení, kdo má právo na úplatu vodného a stočného a tudíž se stává subjektem povinným k zasílání vyúčtování na MZe. Pokud je smluvně dohodnuto, že provozovatel je příjemcem platby za vodné a stočné, je současně povinen zasílat vyúčtování na MZe.

Jiný případ nastane, pokud si vlastník s provozovatelem dohodne, že právo vybírat vodné a stočné od odběratelů si ponechá vlastník. Takový smluvní provozovatel danému vlastníkovi prodává (předává) pitnou vodu nebo přebírá od vlastníka odpadní vody k čištění za dohodnutou úplatu, zpracovává tedy pouze tzv. provozovatelské vyúčtování, tedy vyúčtování cen vody pitné předané a odpadní převzaté. Samotné odběratelské vyúčtování ceny pro vodné nebo stočné (cena, která je odběratelům skutečně účtována) zasílá na MZe vlastník, který má v souladu s právními předpisy právo zahrnout do kalkulace celkových nákladů mj. prostředky, které platí provozovateli za poskytnuté služby.

3.2.5 Výpočet ceny pro vodné a stočné

V souladu s platnými právními předpisy lze do ceny pro vodné a stočné promítnout pouze ekonomicky oprávněné náklady pořízení, zpracování a oběhu zboží doložitelné z účetnictví, přiměřený zisk, daň a případně uplatněné clo podle jiných právních předpisů, není-li dále stanoveno jinak. Na druhou stranu mají subjekty zmocněné k úplatě vodného a stočného možnost dotovat cenu pro vodné a stočné z jiných aktivit. Toto je častý případ především u obcí, které si provozování vodohospodářské infrastruktury zajišťují ve vlastní režii a snaží se o zachování nízké ceny pro vodné a stočné tím, že cenu dotují z obecního rozpočtu. V takovém případě pak kalkulace musí být zpracována s ohledem na tuto skutečnost a výsledná cena pro vodné a stočné musí odpovídat ceně, která bude odběratelům skutečně účtována. Částka, kterou bude výsledná cena pro vodné a stočné dotována, se uvede do položky „Kalkulační zisk“ (řádek 10 tabulky č. 2a) se záporným znaménkem – tedy jako ztráta. Tím se sníží celkové náklady a při podílu celkovým množstvím vody fakturované vyjde cena, která bude odběratelům skutečně fakturována.

Popis všech nákladových položek spolu s komentářem je předmětem přílohy č. 2 k Opatření obecné povahy, která je vystavena na webu MZe a současně ji lze otevřít přímo v aplikaci CV_CVaK.

3.3 VYHODNOCENÍ CEN PRO VODNÉ A STOČNÉ ZA ROK 2008

Za rok 2008 bylo na MZe předáno celkově 1 844 vyúčtování od 905 provozovatelů pro 581 vlastníků. V porovnání s počty vlastníků a provozovatelů zjištěných z dat vybraných údajů majetkové a provozní evidence (dále jen data VÚME a VÚPE) byla data předána jen od zhruba 44 % všech provozovatelů evidovaných ve VÚPE za rok 2008. Přesto je tento počet zhruba o 18 % vyšší než za rok 2007. Navíc data zaslaly všechny velké vodárenské společnosti, které zajišťují provozování vodohospodářské infrastruktury na území ČR. Je potřeba uvést, že v souladu s ustanovením § 32 odst. 1 písmena k) a § 33 odst. 2 písmeno d) zákona o vodovodech a kanalizacích je možné za nesplnění povinnosti předání vyúčtování na MZe v předepsaném termínu uložit vlastníkovi, popř. provozovateli pokutu. V roce 2008 iniciovalo MZe zahájení správních řízení o udělení pokuty příslušnými krajskými úřady.

Přehled počtu jednotlivých vyúčtování zpracovaných v aplikaci CV_CVaK za rok 2008 uvádí následující tabulka.

Tabulka 3.3.1 Přehled zaslanych vyúčtování

Vyúčtování	Odběratelská vyúčtování			Provozovatelská vyúčtování		
	Jednotné	Dílčí	Součtové	Jednotné	Dílčí	Součtové
Počet	810	788	79	46	102	19
Celkem	1 677			167		

Pramen: MZe

Z tabulky je patrné, že na MZe bylo zpracováno v aplikaci CV_CVaK 1677 různých cen pro odběratele a 167 cen pro vodu předanou a převzatou.

Počet provozovatelů, kteří uplatňují dvousložkovou formu ceny pro vodné a stočné

Provozovatelé, kteří v roce 2008 uplatňovali dvousložkovou formu ceny pro vodné a stočné, se na celkovém počtu podíleli 2,87 % (26 provozovatelů). Přičemž 9 provozovatelů představovalo obce, které si provoz vodovodů a kanalizací zajišťují ve vlastní režii.

3.3.1 Vyhodnocení cen pro vodné a stočné za rok 2008

Na rozdíl od předešlých let, kdy byly vyhodnocovány údaje cca 100 vodohospodářských společností, které nám zasílaly údaje o kalkulaci ceny na požádání MZe, jsou od roku 2006 povinni všichni vlastníci, popř. provozovatelé zasílat informace o cenách na MZe. Máme tak k dispozici údaje od podstatně širšího vzorku respondentů, což se odráží ve větší diverzifikaci údajů, především pak u cen. Údaje o nejnižších, nejvyšších a průměrných cenách pro vodné a stočné za rok 2008 uvádí tabulka 3.3.1.1.

Pokud není uvedeno v této publikaci jinak, prezentují uvedená data vzorek za 905 provozovatelů, kteří předali odběratelská vyúčtování na MZe za rok 2008.

Tabulka 3.3.1.1 Realizační ceny pro vodné a stočné v roce 2008 (včetně DPH)

Ukazatel	Jednotka	Řádek	Vodovody	Kanalizace
			průměr	
Vážený aritmetický průměr za ČR	Kč. m ⁻³	1	28,86	24,79
	%		100	100
Minimální hodnota	Kč. m ⁻³	2	0,45	0,89
	% z ř. 1		1,56	3,59
Maximální hodnota	Kč. m ⁻³	3	74,84	80,44
	% z ř. 1		259,32	324,49

Pramen: MZe



Úpravna Podhradí – filtry

Tabulka 3.3.1.2 udává přehled cen pro vodné a stočné za posledních 15 let. Je patrný trend stálého zvyšování cen pro vodné i stočné, který i s ohledem na plnění plánu financování obnovy bude zřejmě pokračovat i v následujících letech. Ve zvýšení cen za rok 2008 se projevila nutnost vytváření finančních prostředků na obnovu vodovodů a kanalizací. Z tabulky je dále zřejmé, že ceny pro vodné a stočné rostly ve všech uvedených letech rychleji než inflace, i když nutno dodat, že inflace byla v předešlých letech na minimální úrovni.

Tabulka 3.3.1.2 Vývoj realizačních cen pro vodné a stočné včetně indexů meziročního růstu cen

Rok	Spotřebitelské ceny *)	Ceny pro vodné		Ceny pro stočné		Celkem (vodné + stočné)	
	Index	Cena	Index	Cena	Index	Cena	Index
	%	Kč. m ⁻³	%	Kč. m ⁻³	%	Kč. m ⁻³	%
1994	10,0	9,46	23,7	7,25	24,4	16,71	24,0
1995	9,1	10,67	12,8	8,55	17,9	19,22	15,0
1996	8,8	11,93	11,8	9,81	14,7	21,74	13,1
1997	8,5	13,41	12,4	11,22	14,4	24,63	13,3
1998	10,7	15,11	12,7	12,42	10,7	27,53	11,8
1999	2,1	16,74	10,8	14,02	12,9	30,76	11,7
2000	3,9	17,93	7,1	15,05	7,3	32,98	7,2
2001	4,7	19,11	6,6	15,96	6,0	35,07	6,3
2002	1,8	20,45	7,0	17,2	7,8	37,65	7,4
2003	0,1	21,56	5,4	18,21	5,9	39,77	5,6
2004	2,8	22,76	5,6	19,39	6,5	42,15	6,0
2005	1,9	23,94	5,2	20,56	6,0	44,5	5,6
2006	2,5	24,65	3,0	21,38	4,0	46,03	3,4
2007	2,8	26,59	7,9	22,67	6,0	49,26	7,0
2008	6,3	28,86	8,5	24,79	9,4	53,65	8,9

Pramen: MZe a ČSÚ

*) Přírůstek průměrného ročního indexu spotřebitelských cen

Tabulky 3.3.1.3 a 3.3.1.4 udávají souhrnné ukazatele z vyúčtování za rok 2008 pro vodu pitnou a vodu odpadní včetně rozdílů a indexů. Indexy, vyjádřené jako podíly kalkulace a skutečnosti, jsou v obou tabulkách nízké, pohybují se pouze v řádech jednotek procent s výjimkou položky finančních nákladů pro pitnou vodu, kde pokles oproti kalkulaci dosahuje až 40,47 %. Tento pokles je dán poklesem úrokové míry. Přestože index finančních nákladů je nejvyšší, na celkové změně indexu úplných vlastních nákladů (ÚVN) se téměř neprojevil, neboť finanční náklady se na ÚVN podílejí jen minimálně, pohybují se pouze v řádech mil. korun.

Indexy nákladových položek pro vodu odpadní při porovnání kalkulace a skutečnosti nezaznamenaly žádné výrazné rozdíly. Je zajímavé, že ve vodě pitné i odpadní došlo k poklesu kalkulačního zisku, ve vodě pitné výrazněji, a to o 13,34 %.

V tabulkách 3.3.1.3 a 3.3.1.4 je uvedena aktuální hodnota infrastrukturního majetku, jak ji uvedli zpracovatelé kalkulací a „vyúčtování“, bez kontroly a vazeb na aktuální hodnotu infrastrukturního majetku uvedenou ve VÚME zpracovateli majetkové evidence. Odchylky překračují statistickou chybu.

Tabulka 3.3.I.3 Souhrnné ukazatele položek ve vyúčtování pro vodu pitnou za rok 2008

Ukazatel	Jednotky	Skutečnost	Kalkulace	Rozdíl sl. 1-sl. 2	Index sl. 2/sl. 1
		1	2	3	4
Materiál	mil. Kč	2 550,0	2 587,7	-37,73	101,48
Energie	mil. Kč	757,7	761,7	-4,02	100,53
Mzdy	mil. Kč	1 447,0	1 449,5	-2,44	100,17
Ostatní přímé náklady	mil. Kč	5 056,4	5 065,6	-9,12	100,18
Finanční náklady	mil. Kč	12,9	18,1	-5,22	140,47
Výrobní režie	mil. Kč	559,6	578,1	-18,45	103,30
Správní režie	mil. Kč	1 160,4	1 127,0	33,40	97,12
Úplné vlastní náklady	mil. Kč	11 544,1	11 587,7	-43,59	100,38
Hodnota infrastruktur. m. podle VÚME	mil. Kč	302 110,56	293 474,17	8 636,40	103,64
Požizovací cena provozního majetku	mil. Kč	32 750,0	34 725,2	-1 975,14	106,03
Počet pracovníků	osoby	6 580,2	6 640,0	-59,82	100,91
Voda pitná fakturovaná	mil. m ³	479,7	487,2	-7,48	101,56
- z toho domácností	mil. m ³	305,9	306,1	-0,15	100,05
Pitná nebo odpadní voda převzatá	mil. m ³	101,0	75,8	25,24	75,02
JEDNOTKOVÉ NÁKLADY	Kč. m⁻³	24,06	23,78	0,28	98,84
Kalkulační zisk	mil. Kč	1 157,4	1 311,7	-154,38	113,34
- podíl z ÚVN	%	10,0	11,3	-1,29	112,91
Celkem ÚVN + zisk	mil. Kč	12 701,5	12 899,4	-197,96	101,56
CENA pro vodné	Kč. m⁻³	26,48	26,48	0,00	100,00
CENA pro vodné + DPH	Kč. m⁻³	28,86	28,86	0,00	100,00

Pramen: MZe

Tabulka 3.3.I.4 Souhrnné ukazatele položek ve vyúčtování pro vodu odpadní za rok 2008

Ukazatel	Jednotky	Skutečnost	Kalkulace	Rozdíl sl. 1-sl. 2	Index sl. 2/sl. 1
		1	2	3	4
Materiál	mil. Kč	553,5	583,9	-30,42	105,50
Energie	mil. Kč	815,1	815,7	-0,62	100,08
Mzdy	mil. Kč	1 102,9	1 102,3	0,58	99,95
Ostatní přímé náklady	mil. Kč	5 984,7	5 931,2	53,50	99,11
Finanční náklady	mil. Kč	100,7	96,6	4,08	95,95
Výrobní režie	mil. Kč	418,9	420,7	-1,82	100,43
Správní režie	mil. Kč	1 055,5	1 035,2	20,23	98,08
Úplné vlastní náklady	mil. Kč	10 031,20	9 985,67	45,52	99,55
Hodnota infrastruktur. m. podle VÚME	mil. Kč	476 416,0	473 131,4	3 284,58	99,31
Požizovací cena provozního majetku	mil. Kč	70 202,4	66 456,4	3 746,08	94,66
Počet pracovníků	osoby	5 194,7	5 209,1	-14,38	100,28
Voda odpadní odv. fakturovaná	mil. m ³	427,1	428,8	-1,68	100,39
- z toho domácností	mil. m ³	257,1	259,2	-2,11	100,82
Voda srážková fakturovaná	mil. m ³	61,5	60,6	0,81	98,67
Voda odpadní čištěná	mil. m ³	652,8	669,0	-16,24	102,49
Pitná nebo odpadní voda předaná	mil. m ³	9,4	9,2	0,16	98,32
JEDNOTKOVÉ NÁKLADY	Kč. m⁻³	20,53	20,40	0,13	99,37
Kalkulační zisk	mil. Kč	1 076,3	1 163,6	-87,25	108,11
- podíl z ÚVN	%	10,7	11,7	-0,92	108,60
Celkem ÚVN + zisk	mil. Kč	11 107,5	11 149,3	-41,72	100,38
Voda fakturovaná odpadní + srážková	mil. m ³	488,6	489,4	-0,86	100,18
CENA pro stočné	Kč. m⁻³	22,74	22,78	-0,04	100,18
CENA pro vodné stočné + DPH	Kč. m⁻³	24,79	24,83	-0,04	100,16

Pramen: MZe

Tabulka 3.3.1.5 udává strukturu jednotlivých nákladových položek v roce 2007 a 2008 vyjádřenou podílem na ceně a podílem jednotlivých položek na ÚVN. U vody pitné i odpadní se na ÚVN podílí nejvíce ostatní přímé náklady, u vody pitné 43,80 % a u vody odpadní dokonce 59,66 %. Tato položka zahrnuje mj. položky odpisů, obnovy infrastrukturního majetku, dále opravy a nájemné. Úplné vlastní náklady se u obou cen zvýšily prakticky shodně, o 2,02 % u vody pitné a o 2,37 % u vody odpadní, přičemž shodně došlo k nejvyššímu nárůstu indexu u položky finanční náklady. Do těchto nákladů patří zejména úroky z úvěrů hrazené po uvedení infrastrukturního majetku do užívání a poplatky spojené s účelovými úvěry. Tyto náklady se ale pohybují od 1 % ÚVN. Vzhledem k rostoucím cenám energií se dá předpokládat, že podíl energie na ÚVN se bude zvyšovat i v příštích letech.

Tabulka 3.3.1.5 Struktura realizovaných nákladů zahrnutých do ceny vody pitné a odpadní v roce 2007 a 2008

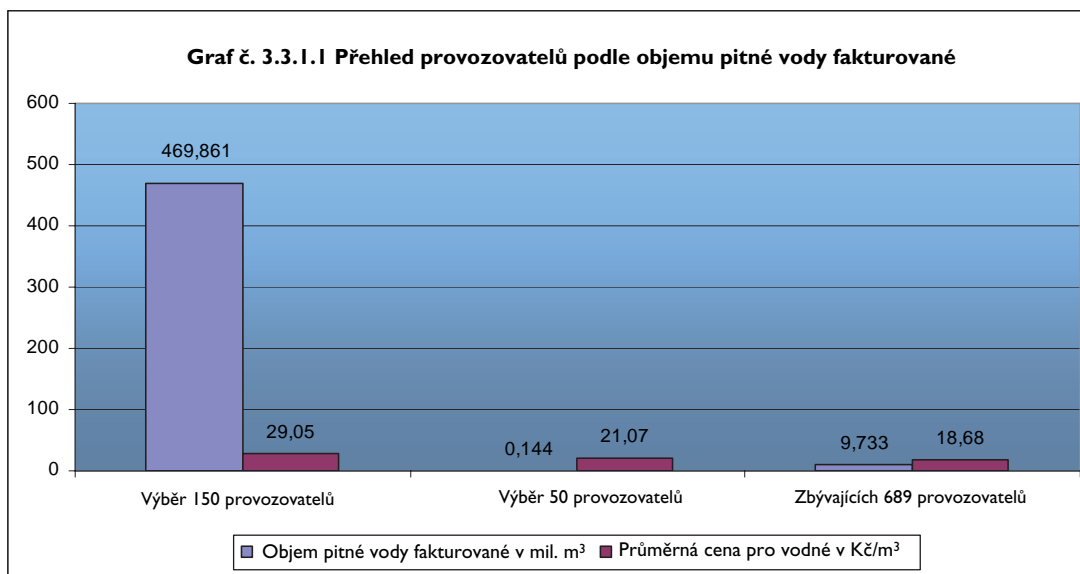
Ukazatel	Rok	Voda pitná			Voda odpadní		
		Absolutní náklady	Podíl na ÚVN	Jedn. náklad	Absolutní náklady	Podíl na ÚVN	Jedn. náklad
		mil. Kč	%	Kč. m ⁻³	mil. Kč	%	Kč. m ⁻³
Materiál	2007	2 541,54	22,46	5,09	546,48	5,58	1,08
	2008	2 549,99	22,09	5,32	553,47	5,52	1,13
	Index (%)	100,33	x	104,40	101,28	x	105,05
Energie	2007	725,03	6,41	1,45	736,33	7,51	1,45
	2008	757,71	6,56	1,58	815,10	8,13	1,67
	Index (%)	104,51	x	108,74	110,70	x	114,82
Mzdy	2007	1 452,20	12,83	2,91	1 074,68	10,97	2,12
	2008	1 447,02	12,53	3,02	1 102,86	10,99	2,26
	Index (%)	99,64	x	103,68	102,62	x	106,45
Ostatní přímé náklady	2007	4 951,52	43,76	9,92	5 964,45	60,87	11,77
	2008	5 056,44	43,80	10,54	5 984,69	59,66	12,25
	Index (%)	102,12	x	106,26	100,34	x	104,08
Finanční náklady	2007	2,33	0,02	0,00	75,86	0,77	0,15
	2008	12,90	0,11	0,03	100,70	1,00	0,21
	Index (%)	553,76	x	576,19	132,74	x	137,69
Výrobní režie	2007	536,53	4,74	1,07	385,14	3,93	0,76
	2008	559,64	4,85	1,17	418,90	4,18	0,86
	Index (%)	104,31	x	108,53	108,77	x	112,82
Správní režie	2007	1 107,15	9,78	2,22	1 015,65	10,37	2,00
	2008	1 160,41	10,05	2,42	1 055,48	10,52	2,16
	Index (%)	104,81	x	109,06	103,92	x	107,79
Úplné vlastní náklady	2007	11 315,84	100,00	22,67	9 798,59	100,00	19,34
	2008	11 544,11	100,00	24,06	10 031,20	100,00	20,53
	Index (%)	102,02	x	106,15	102,37	x	106,19

Pramen: MZe

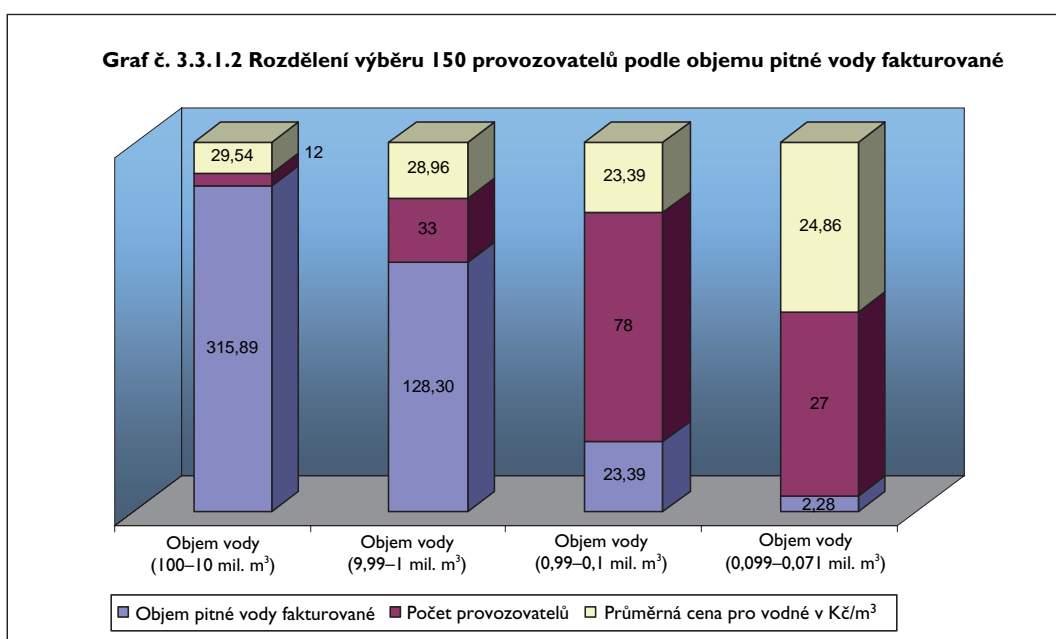
Pro další porovnání předaných údajů z vyúčtování byly provedeny výběry provozovatelů podle objemu pitné a odpadní vody fakturované, kteří předali za rok 2008 vyúčtování. Byly vytvořeny 2 základní výběry. První výběr představuje 150 provo-

zovatelů s největším objemem vody fakturované, druhý výběr 50 provozovatelů, kteří ve vyúčtováních vykázali nejnižší objemy vody fakturované. Jmenné seznamy provozovatelů, kteří byli zařazeni do výběru 150 provozovatelů s největším objemem pitné vody fakturované a odpadní vody fakturované, je uveden v přílohách č. 1 a č. 2.

Graf č. 3.3.1.1 znázorňuje porovnání skupin provozovatelů, kteří odevzdali vyúčtování na MZe za rok 2008. Z grafu je patrné, že prvních 150 provozovatelů s nejvyšším objemem pitné vody fakturované zaujímá jasně dominantní postavení. Výběr 50 provozovatelů tvoří malé obce s velmi nízkými objemy pitné vody fakturované. U těchto provozovatelů představovala průměrná cena jen 21,07 Kč.m⁻³. Takto nízká cena je realizovatelná za pomoci dotace ceny z jiných zdrojů (absence odpisů, dotace z obecního rozpočtu), což je pro malé obce obvyklé.

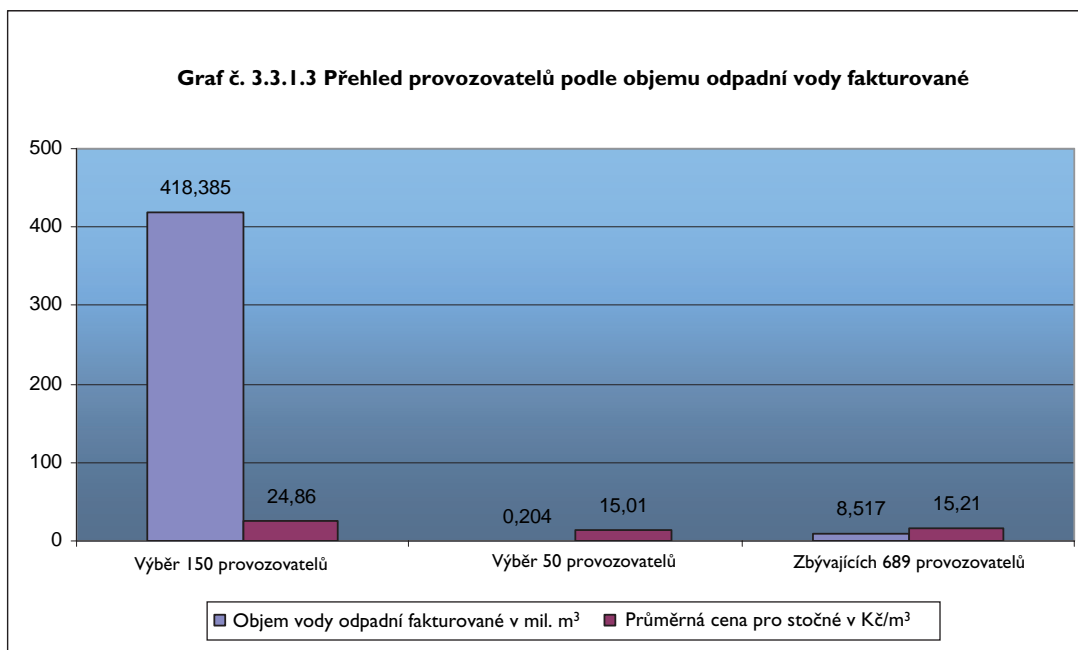


Graf č. 3.3.1.2 prezentuje rozdělení výběru 150 provozovatelů podle objemu pitné vody fakturované. Je zde patrný klesající trend objemu pitné vody fakturované a současně průměrné ceny pro vodné. Ve výběru 150 provozovatelů má rozhodující vliv 50 provozovatelů, kteří vyfakturovali 448,45 mil. m³ pitné vody, to je 95,4 % z celkového objemu 469,86 mil. m³. Zbývajících 100 provozovatelů se na celkovém objemu vod v této skupině podílí jen 4,6 %.

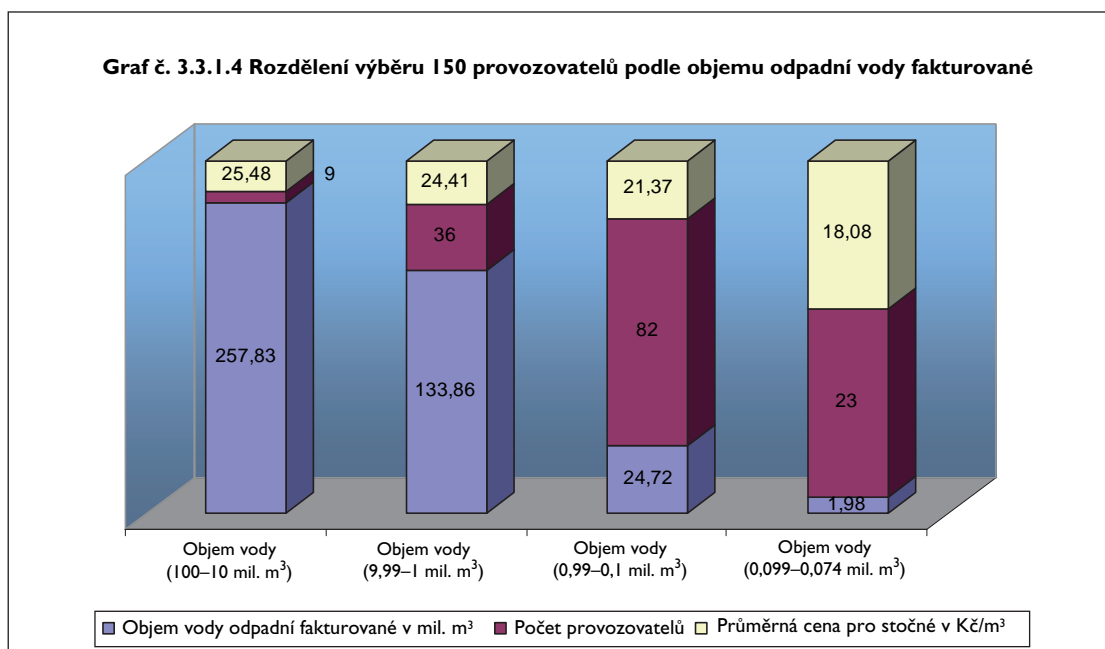


Obdobně byly zpracovány grafy č. 3.3.1.3 a č. 3.3.1.4 pro odpadní vodu fakturovanou, tedy v rozdělení na výběry 150 a 50 provozovatelů podle objemu odpadních vod fakturovaných.

Graf č. 3.3.1.3 uvádí rozdělení všech 905 provozovatelů, kteří předali za rok 2008 vyúčtování, podle objemu fakturovaných odpadních vod.



Graf č. 3.3.1.4 znázorňuje rozdělení výběru 150 provozovatelů podle objemu odpadních vod. Podobně jako u vody pitné, zaujímá ve vodě odpadní významné postavení prvních 50 provozovatelů, kteří za rok 2008 vykázali 396,03 mil. m³ fakturované odpadní vody, což představuje 94,7 % fakturovaných odpadních vod všech 150 provozovatelů. Ostatních 100 provozovatelů se na celkovém objemu fakturované odpadní vody pro 150 provozovatelů podílí jen 5,3 %, podobně jako u vody pitné fakturované.



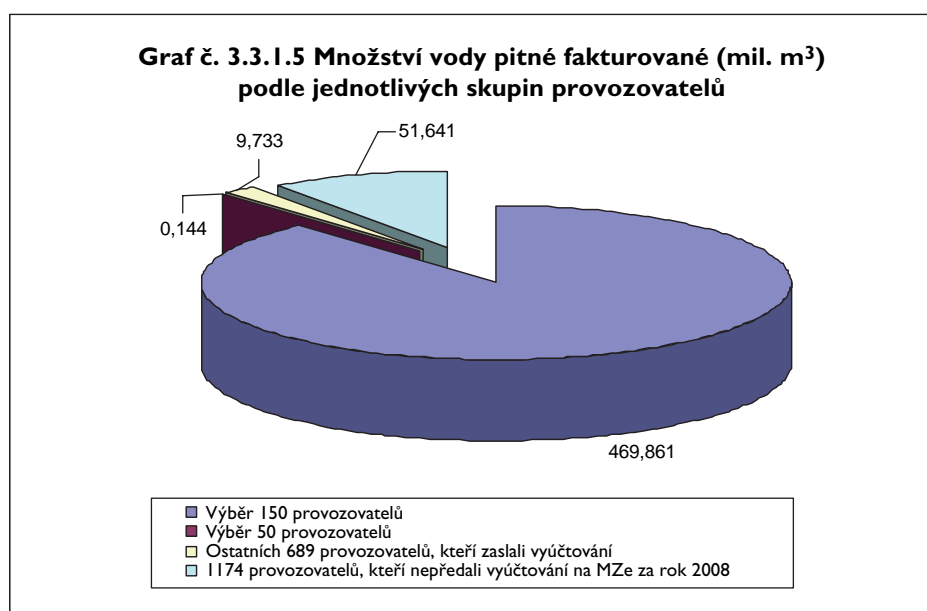
Tabulka 3.3.1.6 udává přehled podílů jednotlivých skupin na celkovém trhu vody pitné a odpadní, přičemž celorepublikové údaje jsou převzaty z vybraných údajů provozní evidence (data VÚPE) za rok 2008. Výběr 150 největších provozovatelů dominuje trhu s 90,41 % ve vodě pitné a 82,22 % ve vodě odpadní fakturované. Skupina 1174 provozovatelů, kteří předali za rok 2008 data VÚPE, ale nepředali vyúčtování na MZe, zaujímá u vody pitné i odpadní poměrně nízký podíl. Zbývajících 1174 provozovatelů, kteří tuto povinnost nesplnili, jsou většinou malé subjekty – obce, které vykazují nízké celkové objemy fakturovaných vod a tudíž se na celkovém objemu podílí jen nepatrným zlomkem, přestože početně se jedná o největší šetřenou skupinu.

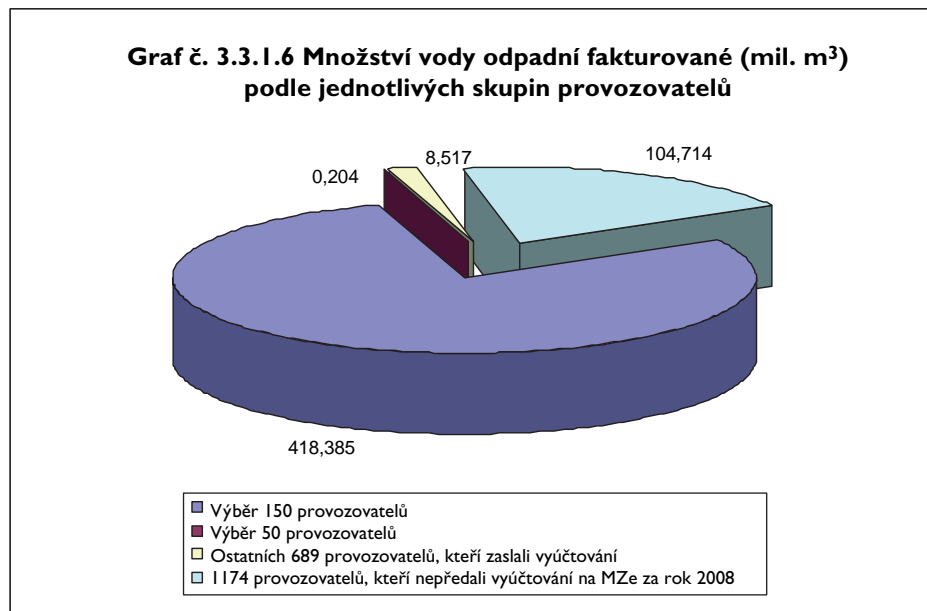
3.3.1.6 Podíl jednotlivých skupin provozovatelů na trhu vodovodů a kanalizací

Skupina	Voda pitná fakturovaná celkem	Podíl na trhu prodané pitné vody	Voda odpadní fakturovaná celkem	Podíl na trhu odvedených odpadních vod
	mil. m ³	%	mil. m ³	%
150 provozovatelů	469,861	90,97	418,385	82,22
50 provozovatelů	0,144	0,03	0,204	0,04
Ostatních 689 provozovatelů, kteří zaslali vyúčtování	9,733	1,88	8,517	1,67
Provozovatelé, kteří nepředali vyúčtování na MZe za rok 2008	36,741	7,11	81,746	16,06
Celkem	516,479	100,00	508,852	100,00

Pramen: MZe

Grafy č. 3.3.1.5 i č. 3.3.1.6 opět potvrzují zjištění z předešlých tabulek a grafů, tedy významném podílu skupiny 150 provozovatelů na trhu pitné i odpadní vody.





Při porovnání cen pro vodné a stočné v krajích, jak je uvedeno v tabulce 3.3.1.7, je patrné, že nejvyšší ceny pro vodné a stočné jsou v Ústeckém kraji. Oproti celorepublikovému průměru jsou o 18,29 % vyšší. Naopak nejnižší ceny jsou v Moravskoslezském kraji, kde spotřebitelé platí v průměru 39,9 Kč. m⁻³ bez DPH, což je o 18,90 % méně, než činí celorepublikový průměr. Samostatně pak byla zjištěna nejnižší cena pro vodné v kraji Moravskoslezském (23,4 Kč. m⁻³ bez DPH), naopak nejvyšší cena byla v kraji Ústeckém (29,5 Kč. m⁻³ bez DPH). Cena pro stočné v kraji Libereckém ve výši 28,9 Kč. m⁻³ bez DPH je nevyšší v ČR, nejnižší byla zjištěna v kraji Moravskoslezském (16,5 Kč. m⁻³ bez DPH).

Tabulka 3.3.1.7 Průměrné realizované ceny pro vodné a stočné v krajích (bez DPH)

	Cena pro vodné	Cena pro stočné	Cena pro vodné + stočné
	Kč. m ⁻³	Kč. m ⁻³	Kč. m ⁻³
Hl. město Praha	26,3	27,0	53,3
Středočeský kraj	29,5	21,2	50,7
Jihočeský kraj	29,4	21,7	51,1
Plzeňský kraj	23,6	18,6	42,2
Karlovarský kraj	28,9	24,5	53,4
Ústecký kraj	29,5	28,7	58,2
Liberecký kraj	27,6	28,9	56,5
Královéhradecký kraj	24,8	23,9	48,7
Pardubický kraj	23,7	24,1	47,8
Kraj Vysočina	25,6	18,4	44,0
Jihomoravský kraj	24,1	26,4	50,5
Olomoucký kraj	25,4	23,1	48,5
Zlínský kraj	26,6	23,3	49,9
Moravskoslezský kraj	23,4	16,5	39,9
ČR	26,2	23,0	49,2

Pramen: ČSÚ

Vzhledem ke skutečnosti, že velká část menších obcí a měst si zajišťuje provoz vodovodů a kanalizací ve vlastní režii, vyčlenili jsme tyto subjekty samostatně a zpracovali jsme tyto údaje do tabulek 3.3.1.8 pro vodu pitnou a 3.3.1.9 pro vodu odpadní. Celkově čítá tento výběr 656 obcí a měst.

3.3.1.8 Souhrnné ukazatele položek ve vyúčtování pro vodu pitnou za rok 2008 pro obce, které si provoz vodovodů zajišťují ve vlastní režii (656 subjektů)

Ukazatel	Jednotky	Skutečnost	Kalkulace	Rozdíl	Index sl. 2/sl. 1
		1	2	3	4
Materiál	mil. Kč	60,35	61,35	-1,01	1,02
Energie	mil. Kč	24,13	23,71	0,42	0,98
Mzdy	mil. Kč	27,18	26,21	0,96	0,96
Ostatní přímé náklady	mil. Kč	80,73	77,52	3,20	0,96
Finanční náklady	mil. Kč	7,44	7,33	0,10	0,99
Výrobní režie	mil. Kč	3,56	3,68	-0,12	1,03
Správní režie	mil. Kč	4,92	5,23	-0,31	1,06
Úplné vlastní náklady	mil. Kč	208,29	205,05	3,24	0,98
Hodnota infrastruktur. m. podle VÚME	mil. Kč	6 487,04	6 370,12	116,91	0,98
Požizovací cena provozního majetku	mil. Kč	2 565,45	4 607,14	-2 041,69	1,80
Počet pracovníků	osoby	379,80	378,94	0,85	1,00
Voda pitná fakturovaná	mil. m ³	12,28	12,79	-0,51	1,04
- z toho domácnosti	mil. m ³	9,81	10,20	-0,39	1,04
Pitná nebo odpadní voda převzatá	mil. m ³	4,22	4,09	0,13	0,97
JEDNOTKOVÉ NÁKLADY	Kč. m⁻³	16,97	16,04	0,93	0,95
Kalkulační zisk	mil. Kč	2,04	13,36	-11,32	6,55
- podíl z ÚVN	%	0,98	6,52	-5,54	6,65
Celkem ÚVN + zisk	mil. Kč	210,33	218,41	-8,08	1,04
CENA pro vodné	Kč. m⁻³	17,13	17,08	0,05	1,00
CENA pro vodné + DPH	Kč. m⁻³	18,67	18,62	0,05	1,00

Pramen: MZe

Nejvýraznější změna oproti kalkulaci byla zaznamenána v zisku, jednak v jeho celkové výši a návazně pak v podílu zisku na ÚVN. Zatímco v kalkulaci vyšel zisk ve výši 13,36 mil. Kč, reálný zisk byl 2,04 mil. Kč. Tato skutečnost dokladuje to, že obce dotují cenu z jiných zdrojů. V důsledku těchto dotací pak vyšla průměrná cena pro vodné 18,67 Kč.m⁻³, což je o 35,31 % nižší, než činí celorepublikový průměr. Současně je také zřejmé, že u malých provozovatelů dochází častěji k výrazným odchylkám kalkulace a skutečnosti, zpravidla v položce ostatní přímé náklady.

3.3.1.9 Souhrnné ukazatele položek ve vyúčtování pro vodu odpadní za rok 2008 pro obce, které si provoz kanalizací zajišťují ve vlastní režii (656 subjektů)

Ukazatel	Jednotky	Skutečnost	Kalkulace	Rozdíl	Index sl.2 / sl.1
		1	2	3	4
Materiál	mil. Kč	20,2	18,3	2,0	0,90
Energie	mil. Kč	34,7	33,4	1,3	0,96
Mzdy	mil. Kč	27,1	27,3	-0,2	1,01
Ostatní přímé náklady	mil. Kč	96,2	94,0	2,2	0,98
Finanční náklady	mil. Kč	10,0	8,7	1,3	0,87
Výrobní režie	mil. Kč	1,9	2,1	-0,2	1,11
Správní režie	mil. Kč	3,6	4,3	-0,7	1,20
Úplné vlastní náklady	mil. Kč	193,7	188,1	5,6	0,97
Hodnota infrastruktur. m. podle VÚME	mil. Kč	12 508,7	12 193,0	315,8	0,97
Požizovací cena provozního majetku	mil. Kč	9 694,2	6 642,6	3 051,6	0,69
Počet pracovníků	osoby	284,5	283,6	0,9	1,00
Voda odpadní odv. fakturovaná	mil. m ³	11,2	12,1	-0,8	1,07
- z toho domácnosti	mil. m ³	9,5	9,8	-0,3	1,03
Voda srážková fakturovaná	mil. m ³	0,5	0,5	0,0	0,90
Voda odpadní čištěná	mil. m ³	9,2	9,4	-0,2	1,02
Pitná nebo odpadní voda předaná	mil. m ³	1,2	1,2	0,0	0,99
JEDNOTKOVÉ NÁKLADY	Kč. m⁻³	16,49	15,03	1,46	0,91
Kalkulační zisk	mil. Kč	-29,5	5,3	-34,7	-0,18
- podíl z ÚVN	%	-15,2	2,8	-18,0	-0,18
Celkem ÚVN + zisk	mil. Kč	164,2	193,3	-29,1	1,18
Voda fakturovaná odpadní + srážková	mil. m ³	11,7	12,5	-0,8	1,07
CENA pro stočné	Kč. m⁻³	13,98	15,45	-1,47	1,11
CENA pro vodné stočné + DPH	Kč. m⁻³	15,24	16,84	-1,60	1,10

Pramen: MZe

Stejně jako u vody pitné je největší rozdíl v ukazateli kalkulační zisk. Kalkulovaný podíl zisku z ÚVN ve výši 2,8 % se změnil ve ztrátu, jejíž podíl z ÚVN činí - 15,2 %.

Pro srovnání ukazatelů za výběr 656 obcí s celorepublikovým průměrem byla vytvořena tabulka 3.3.1.10. Všechny podíly ukazatelů na ÚVN s výjimkou položek ostatní přímé náklady a režii jsou u výběru 656 obcí vyšší než u celorepublikového průměru. V položce energie jak u vody pitné, tak odpadní činí podíl u výběru 656 obcí dokonce dvojnásobek průměru ČR. Naopak zhruba dvojnásobně více se u průměru ČR podílí položky opravy, nájem, odpisy a prostředky obnovy než u výběru 656 obcí. Je to tím, že tyto obce nezahrnují odpisy infr. majetku do kalkulace ceny a nevytváří žádné prostředky na obnovu majetku. Nájem neplatí a investice do oprav pokrývají jen ty nejnútnejší výdaje. Výrobní a správní režii obce zpravidla realizují mimo kalkulaci na náklady obce, proto dosahuje podíl těchto položek tak nízkých hodnot. Stejně jako v předešlých dvou tabulkách je zřetelný rozdíl v podílu zisku na celkových nákladech a samozřejmě výsledná cena, která je u výběru 656 obcí výrazně nižší.

3.3.1.10 Podíl nákladových položek na ÚVN na vodu pitnou a odpadní (skutečnost)

Ukazatel	Jednotky	Voda pitná		Voda odpadní	
		Průměr ČR	Průměr 656 měst a obcí	Průměr ČR	Průměr 656 měst a obcí
Materiál	%	22,09	28,96	5,52	10,44
Energie	%	6,56	11,57	8,13	17,90
Mzdy	%	12,53	13,11	10,99	14,06
Ostatní přímé náklady	%	43,80	38,68	59,66	49,63
Z toho opravy, nájem, odpisy a prostředky obnovy inf. majetku	%	34,59	21,73	47,17	25,63
Finanční náklady	%	0,11	3,56	1,00	5,14
Výrobní a správní režie	%	14,90	4,12	14,70	2,83
ÚVN	%	100	100	100	100
Zisk *)	%	9,11	0,88	9,69	-17,95
Cena pro vodné a stočné	Kč. m ⁻³	26,48	17,12	22,74	14,08
Cena pro vodné a stočné vč. DPH	Kč. m ⁻³	28,86	17,84	24,79	14,69

Pramen: MZe

*) Podíl zisku na ÚVN + zisk



Vodojem Střítež u Hranic

4. INFORMACE

Údaje o vodovodech a kanalizacích za rok 2008 byly pořízeny ČSÚ na základě souboru 1278 zpravodajských jednotek (tj. 236 provozovatelů vodovodů a kanalizací a vybraný soubor 1042 obcí, které si samy zajišťují provozování vodohospodářské infrastruktury). Hodnoty ukazatelů jsou uvedeny po úpravě odborným matematicko-statistickým dopočtem. Primární údaje zjištěné ve výkazech VH 8b-01 nejsou zveřejňovány ČSÚ od roku 2004, kdy ČSÚ podstatně rozšířil vzorek respondentů z původních 207 provozovatelů vodovodů a kanalizací a obcí, které provozovaly vodovody či kanalizace ve vlastní režii, na 1510 zpravodajských jednotek v roce 2004.

4.1 SOUHRNNÉ ÚDAJE O VODOVODECH

V roce 2008 bylo v České republice zásobováno z vodovodů 9,66 mil. obyvatel, tj. 92,7 % z celkového počtu obyvatel v ČR. Ve všech vodovodech bylo vyrobeno celkem 667,1 mil. m³ pitné vody. Za úplatu bylo dodáno (fakturováno) 516,5 mil. m³ pitné vody, z toho pro domácnosti 332,4 mil. m³ pitné vody. Ztráty pitné vody dosáhly 128,8 mil. m³, tj. 19,4 % z vody určené k realizaci.

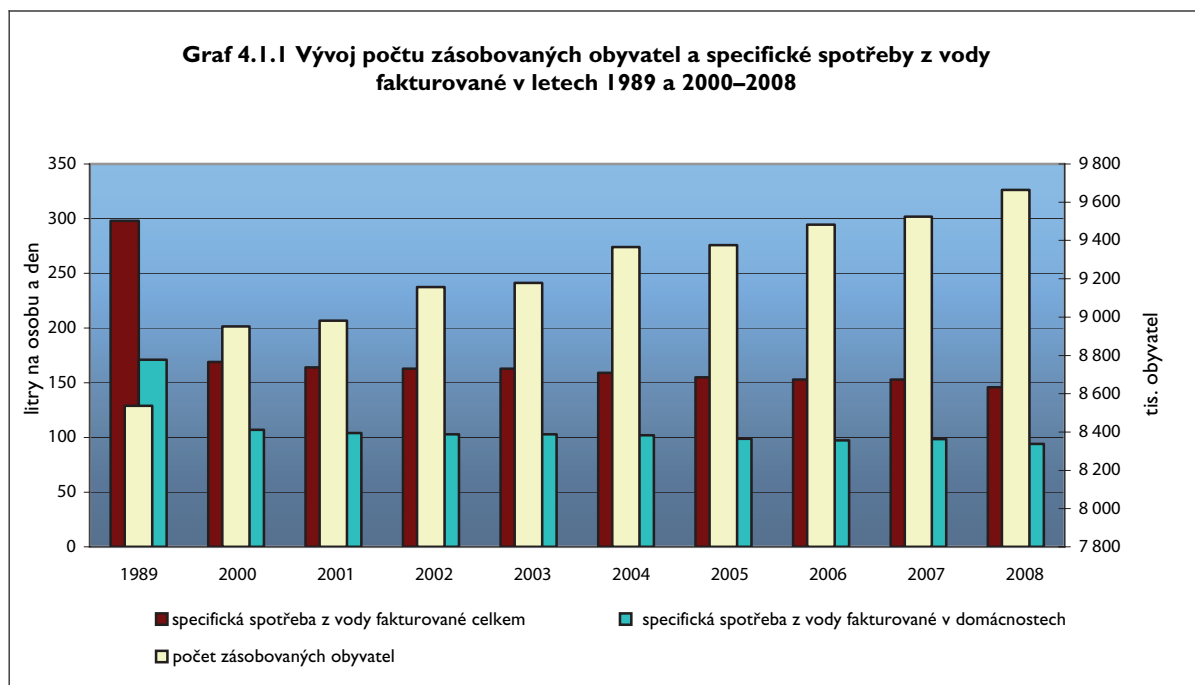
Tabulka 4.1.1 Zásobování vodou z vodovodů v letech 1989 a 2002–2008

Ukazatel	Měrná jednotka	Rok							
		1989	2002	2003	2004	2005	2006	2007	2008
Obyvatelé (střední stav)	tis. obyv.	10 364	10 201	10 201	10 207	10 234	10 267	10 323	10 430
Obyv. skutečně zásobováni vodou z vodovodů	tis. obyv.	8 537	9 156	9 179	9 346	9 376	9 483	9 525	9 664
	%	82,4	89,8	89,8	91,6	91,6	92,4	92,3	92,7
Voda vyrobená z vodovodů	mil. m ³ / rok	1 251	753	751	720	699	699	682	667
	%	100	60,2	60,0	57,6	55,9	55,9	54,5	53,3
Voda fakturovaná celkem	mil. m ³ / rok	929,4	545,3	547,2	543,5	531,6	528,1	531,7	516,5
	%	100	58,7	58,9	58,5	57,2	56,8	57,2	55,6
Specifická potřeba z vody vyrobené	l / os. den	401	225	224	211	204	202	196	189
	%	100	56,1	55,9	52,6	50,9	50,4	48,9	47,2
Specifické množství vody fakturované celkem	l / os. den	298	163	163	159	155	153	153	146
	%	100	54,7	54,7	53,4	52,0	51,3	51,3	49,1
Specifické množství vody fakturované pro domácnost	l / os. den	171	103	103	102	98,9	97,5	98,5	94,2
	%	100	60,2	60,2	59,6	57,8	57,0	57,6	55,1
Ztráty vody na 1 km řadů	l / km den	16 842 *)	8 358 *)	7 783 *)	6 113	5 770	5 673	4 893	4 889
Ztráty vody na 1 zás. obyv.	l / os. den	90 *)	53 *)	52 *)	45	43	42	36	37

Pramen: ČSÚ

Poznámka: *) údaje za vodovody a kanalizace hlavních provozovatelů

Vzhledem k předchozí stagnaci a poklesu podílu skutečně zásobených obyvatel lze meziroční nárůst v roce 2008 hodnotit pozitivně. Specifické množství vody fakturované domácnostem se snížilo o 4,3 litru na osobu a den a činí 94,2 litru, specifické množství vody fakturované pokleslo o 6,5 litru na osobu a den a činí 146 litrů. Svědčí to o dalším snižování spotřeby v průmyslu i u obyvatelstva. Mírný nárůst ztráty vody v trubicí síti je důsledkem prudkých změn teplot v úvodu roku 2008 způsobujících náhlé pohyby zemního prostředí vodovodních řadů. V hodnotě ztráty vody na 1 km řadů došlo k mírnému poklesu díky tomu, že nové řady mají minimální ztráty.



Tabulka 4.1.2 Počet zásobovaných obyvatel, výroba a dodávka vody z vodovodů v roce 2008

Kraj	Obyvatelé		Voda vyrobená z vodovodů	Voda fakturovaná	
	skutečně zásobování vodou z vodovodů	podíl obyvatel zásobovaných vodou z celkového počtu		celkem	z toho pro domácnosti
	počet	%	tis. m ³	tis. m ³	tis. m ³
Hl. město Praha	1 224 700	100,0	125 438	84 832	54 523
Středočeský kraj	1 011 440	83,1	48 727	49 511	33 314
Jihočeský kraj	585 174	92,2	37 018	28 824	18 822
Plzeňský kraj	471 978	83,4	33 322	27 159	16 556
Karlovarský kraj	300 974	97,5	22 399	16 638	10 497
Ústecký kraj	791 077	94,8	59 212	42 374	25 259
Liberecký kraj	384 727	88,3	30 664	21 198	12 546
Královéhradecký kraj	505 389	91,3	33 461	25 337	16 238
Pardubický kraj	490 511	95,5	31 110	24 659	15 203
Kraj Vysočina	477 352	92,8	26 207	23 156	14 537
Jihomoravský kraj	1 099 282	96,1	69 171	55 425	37 403
Olomoucký kraj	567 307	88,4	30 396	26 290	17 917
Zlínský kraj	531 719	90,0	32 190	25 524	15 845
Moravskoslezský kraj	1 222 550	97,8	87 799	65 553	43 779
ČR	9 664 179	92,7	667 114	516 479	332 439

Pramen: ČSÚ

Z přehledu uvedeného v tabulce 4.1.2 je patrné, že nejvyšší podíl obyvatel zásobovaných pitnou vodou z vodovodů byl v roce 2008 v hlavním městě Praze (100 %) a v Moravskoslezském kraji (97,8 %), nejnižší podíl obyvatel zásobovaných pitnou vodou je i nadále v kraji Středočeském (83,1 %) a Plzeňském (83,4 %). Pokles procenta zásobenosti v kraji Karlovarském, Ústeckém, Libereckém, Pardubickém a Vysočina je způsoben objektivizací množství napojených obyvatel u zpravodajských jednotek v těchto krajích.

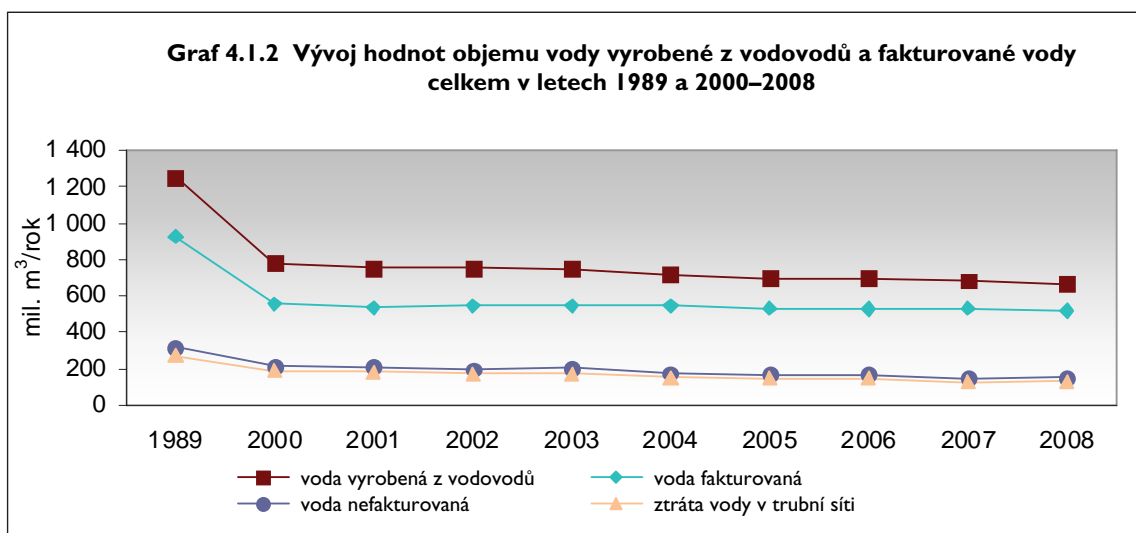
Tabulka 4.1.3 Nefakturovaná voda a ztráty vody v letech 2002–2008

Ukazatel	Měrná jednotka	Rok						
		2002	2003	2004	2005	2006	2007	2008
Voda vyrobená určená k realizaci (VVR)	mil. m ³ . rok ⁻¹	722	728	718	699	695	679	664
	%	100	100	100	100	100	100	100
Voda nefakturovaná	mil. m ³ . rok ⁻¹	194	193	174	168	167	147	148
	% z VVR	26,9	26,5	24,2	24,0	24,0	21,6	22,3
z toho ztráty v trubní síti	mil. m ³ . rok ⁻¹	172	169	152	146	144	126	129
	% z VVR	23,8	23,2	21,2	20,9	20,7	18,6	19,4
Ztráty na 1 km řadů za den	l. km ⁻¹ . den ⁻¹	8 358	7 783	6 113	5 770	5 673	4 893	4889
Ztráty na 1 zásobovaného obyv. za den	l. os ⁻¹ . den ⁻¹	53	53	45	43	42	36	37

Pramen: ČSÚ

Poznámka: Údaje do roku 2003 včetně reprezentují data od hlavních provozovatelů v šetření státní statistiky

V roce 2008 skončilo snižování ztrát vody v trubní síti (podíl ztrát vody v trubní síti k vodě vyrobené určené k realizaci vzrostl o 0,9 % na 19,4 %), došlo tak k nárůstu z hodnoty 36,24 l. os⁻¹. den⁻¹ na 36,51 l. os⁻¹. den⁻¹. Vzhledem k nárůstu délky nového vodovodního potrubí, s minimálními ztrátami, pokles ztrát v přepočtu na 1 km vodovodního řadu trvá.

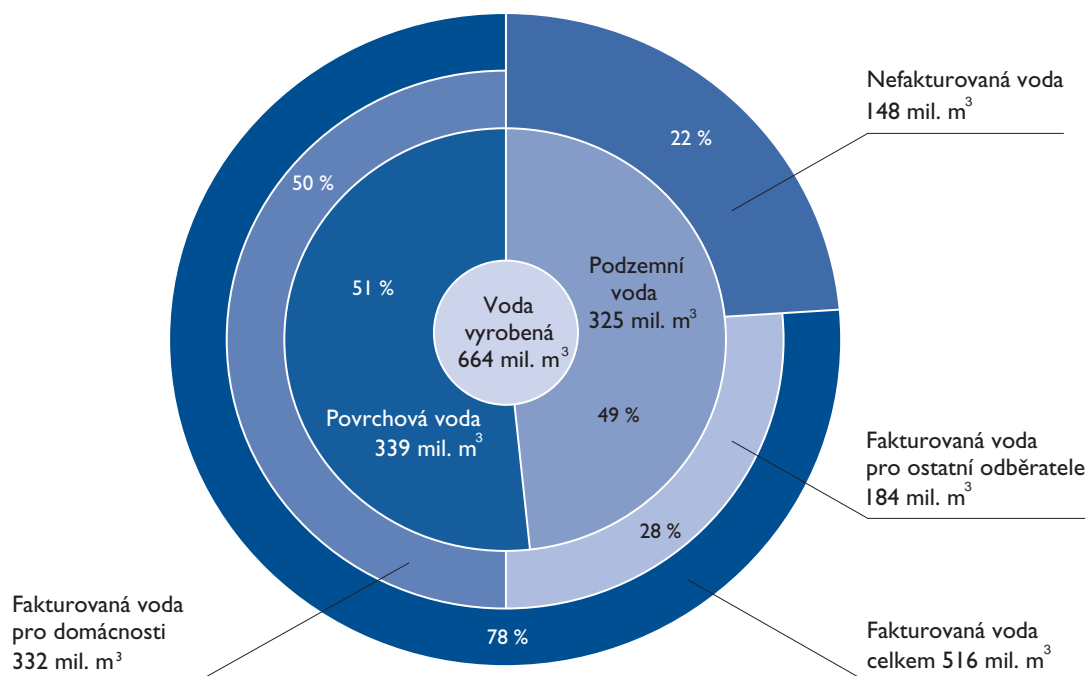


ČOV Bohumín



ÚV Nová Ves u Frýdlantu – hala filtrů

Obrázek 4.1.1 Schéma využití vody vyrobené v roce 2008



Souhrnný přehled ukazatelů o provozu vodovodů za rok 2008 ve srovnání s údaji roku 2007 uvádí tabulka 4.1.4.

Tabulka 4.1.4 Ukazatele a kapacity vodovodů

Ukazatel	Měrná jednotka	Rok		Index 2008/2007
		2007	2008	
Celkový počet zásobených obyvatel	tis.	9 525	9 664	1,01
Délka vodovodní sítě	km	70 539	72 167	1,02
Počet vodovodních přípojek	tis.	1 842	1 880	1,02
Kapacita zdrojů podzemní vody	m ³ . s ⁻¹	24,9	25,2	1,01
Voda vyrobená celkem	mil. m ³	682,8	667,1	0,98
Voda fakturovaná pitná - celkem	mil. m ³	531,7	516,5	0,97
z toho pro domácnosti	mil. m ³	342,4	332,4	0,97
pro ostatní odběratele	mil. m ³	114,3	111,2	0,97
Voda nefakturovaná	mil. m ³	147,5	148,0	1,00
z toho ztráty v trubní síti	mil. m ³	126,0	129	1,02
Specifická spotřeba z vody vyrobené	l. os ⁻¹ . den ⁻¹	196	189	0,96
Specifické množství vody fakturované celkem	l. os ⁻¹ . den ⁻¹	153	146	0,95
Specifické množství vody fakturované pro domácnost	l. os ⁻¹ . den ⁻¹	98,5	94,2	0,96
Nefakturovaná voda na 1 km vodovodní sítě	m ³ . km ⁻¹ . rok ⁻¹	2 091	2 051	0,98
Ztráty vody na 1 km vodovodní sítě	m ³ . km ⁻¹ . rok ⁻¹	1 786	1 788	1,00

Pramen: ČSÚ

Z tabulky 4.1.5 je patrný trend růstu délky vodovodu připadající na 1 zásobeného obyvatele. Zatímco počet zásobných obyvatel se od roku 1991 zvýšil o 12 %, délka vodovodních řadů se zvýšila o 54 %. Tato disproporce se odráží v podílu metrů vodovodních řadů, které připadají na 1 zásobovaného obyvatele. Zatímco v roce 1991 připadalo na 1 zásobovaného obyvatele 5,40 m, v roce 2008 již činil tento podíl 7,47 m, tedy o 2,07 m více na 1 zásobeného obyvatele, což představuje celkový nárůst o 38 % za období 17 let. Nová výstavba a dostavba stávajících vodovodních systémů tak v poměru k nižšímu nárůstu zásobených obyvatel vede ke snižování efektivity celého systému zásobování vodou a logicky tak k vyšším nákladům při provozování, které se pak odráží ve vyšší ceně pro vodné. Nižší efektivitě se nemůžeme vyhnout, neboť místní zdroje v některých lokalitách jsou kvantitativně a kvalitativně nevyhovující a zdravotní a humánní hledisko se stává rozhodujícím důvodem výstavby nových vodovodů.

Tabulka 4.1.5 Délka vodovodu připadajícího na zásobovaného obyvatele v letech 1991 a 1999–2008

Ukazatel	Měrná jednotka	Rok						
		1991	1999	2001	2003	2005	2007	2008
Obyvatelé (střední stav)	tis. obyv.	10 306	10 283	10 287	10 201	10 234	10 323	10 430
Obyvatelé skutečně zásobovaní vodou z vodovodů	tis. obyv.	8 658	8 936	8 981	9 179	9 376	9 525	9 664
Délka vodovodních řadů	km	46 753	50 889	54 736	59 619	69 358	70 539	72 167
Délka řadu připadající na 1 zásobeného obyvatele	m	5,40	5,69	6,09	6,50	7,40	7,41	7,47

Pramen: ČSÚ

Monitorování jakosti pitné vody ve vodovodech pro veřejnou potřebu je realizováno v rámci subsystému II programu „Zdravotní důsledky a rizika znečištění pitné vody“, který je součástí „Systému monitorování zdravotního stavu obyvatelstva ve vztahu k životnímu prostředí“. Pravidelné vyhodnocení je od roku 1993 zajišťováno Ministerstvem zdravotnictví na základě usnesení vlády ČR č. 369/1991.

Od roku 2004 jsou většinovým zdrojem dat pro celostátní monitoring rozborů zajišťované provozovateli, jejichž provedení v předepsané četnosti a rozsahu je provozovatelům uloženo platnou legislativou. Získané údaje jsou provozovatelé povinni převést do předepsané elektronické podoby a neprodleně je předat orgánu ochrany veřejného zdraví, respektive je vložit přímo do systému IS PiVo (Informační systém pro monitoring pitné vody). Stejná povinnost je uložena zdravotním ústavům při provádění rozborů v rámci hygienického dozoru. Sumarizace výsledků probíhá podle jednotlivých stanovení a dále jsou hodnoceny skupiny stanovení podle hygienické závažnosti jejich limitu (MH – mezní hodnota, NMH – nejvyšší mezní hodnota, LH – limitní hodnota).

Tabulka 4.1.6 Překročení limitních hodnot jakosti pitné vody

	2007			2008		
	LH	MH, NMH	NMH	LH	MH, NMH	NMH
Počet	22 742	14 674	2 135	21 001	12 705	1 756
%	2,77	1,79	0,26	2,50	1,51	0,21
N	821 554	821 554	821 554	841 468	841 468	841 468

Zdroj: SZÚ

Poznámky:

LH - Limitní hodnota

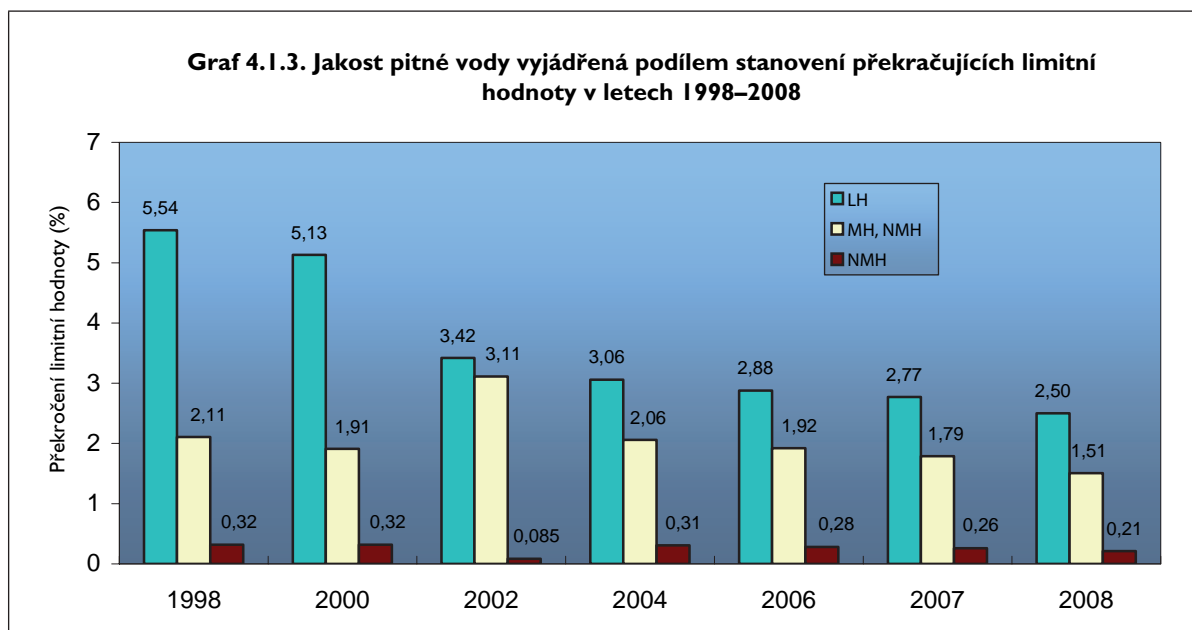
MH - Mezní hodnota

NMH - Nejvyšší mezní hodnota

N - Počet provedených stanovení

% - Procento překročení limitních hodnot

Z celkového souboru 841 468 dat roku 2008 překračovalo limitní hodnoty podle vyhlášky pouze 2,50 % údajů při hodnocení všech sledovaných ukazatelů jakosti. Při hodnocení ukazatelů zdravotně významných či ovlivňujících sensorické vlastnosti pitné vody (NMH, MH) bylo překročení limitů zjištěno u 1,51 % případů. Ze zdravotního hlediska jsou důležité zejména údaje o nedodržování vyhlášky č. 252/2004 Sb., kterou se stanoví hygienické požadavky na pitnou a teplou vodu a četnost a rozsah kontroly pitné vody, v ukazatelích s nejvyšší mezní hodnotou (NMH). Můžeme konstatovat, že v České republice je ve vodovodní síti voda patřící k nejkvalitnějším v Evropě a její jakost se dále zlepšuje. Tuto skutečnost zvýrazňuje i to, že se stále zvyšuje počet hodnocených stanovení.



4.2 SOUHRNNÉ ÚDAJE O KANALIZACÍCH

V roce 2008 žilo v domech připojených na kanalizaci 8,459 mil. obyvatel, tj. 81,1 % z celkového počtu obyvatel v České republice. Do kanalizací bylo vypuštěno celkem 508,9 mil. m³ odpadních vod. Z tohoto množství bylo čišťeno 95,3 % odpadních vod (bez zahrnutí vod srážkových), což představuje 485,0 mil. m³. Pokles množství vypouštěných odpadních vod jako důsledek nižších odběrů pitné vody se dotýká především míst s čišťenou odpadní vodou. Meziroční pokles množství vody odpadní vypouštěné do kanalizace byl v roce 2008 10,4 mil. m³. Pokles podílu vody odpadní čišťené k vypouštěným odpadním vodám je důsledkem velmi vysokého a zřejmě i poněkud neobjektivního skokového nárůstu 1,6 % v roce 2007, přičemž pokles v roce 2006 byl 0,4 % a v roce 2008 0,5 %.



Čerpací stanice Petrovice

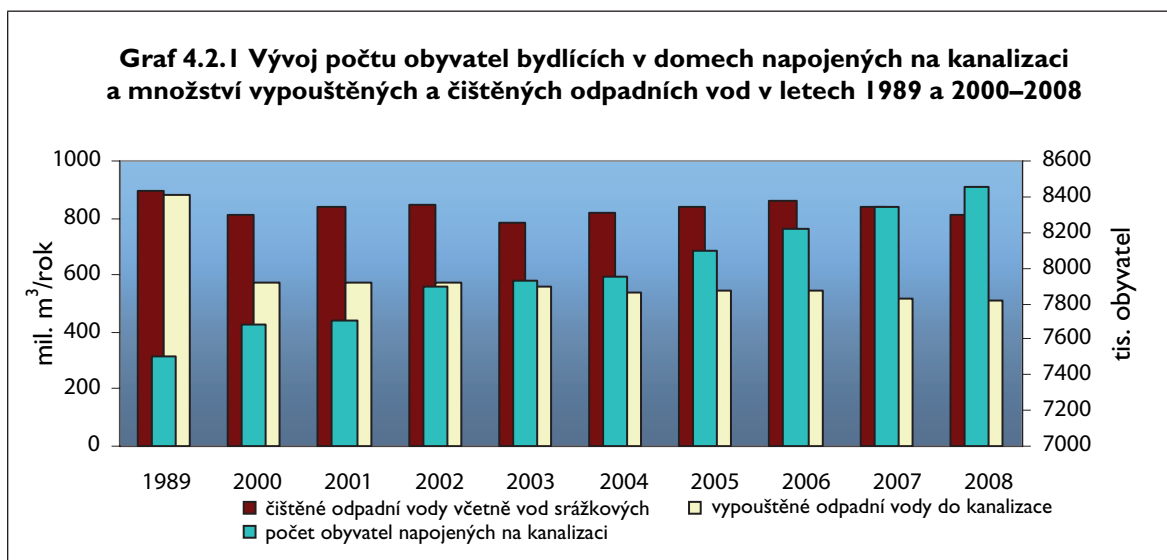
Tabulka 4.2.1 Odvádění a čištění odpadních vod z kanalizací v letech 1989 a 2002–2008

Ukazatel	Měrná jednotka	Rok							
		1989	2002	2003	2004	2005	2006	2007	2008
Obyvatelé (střední stav)	tis. obyv.	10 364	10 201	10 201	10 207	10 234	10 267	10 323	10 430
Obyvatelé bydlící v domech připojených na kanalizaci	tis. obyv.	7 501	7 899	7 928	7 947	8 099	8 215	8 344	8 459
	%	72,4	77,4	77,7	77,9	79,1	80,0	80,8	81,1
Vypouštěné odp. vody do kanalizace (bez vod srážkových) celkem	mil. m ³	877,8	576,3	558,1	539,7	543,4	541,9	519,3	508,9
	%	100,0	65,7	63,6	61,5	61,9	61,7	59,2	58,0
Čištěné odpadní vody včetně vod srážkových	mil. m ³	897,4*)	846,2*)	782,7*)	821,5	841,5	857,4	841,2	807,5
Čištěné odpadní vody celkem bez vod srážkových	mil. m ³	627,0	533,6	527,4	509,7	513,9	510,3	497,6	485,0
	%	100,0	85,1	84,1	81,3	82,0	81,4	79,4	77,4
Podíl čištěných odpadních vod bez vod srážkových z vod vypouštěných do kanalizace	%	71,5	92,6	94,5	94,4	94,6	94,2	95,8	95,3

Pramen: ČSÚ

Poznámka: *) údaje za vodovody a kanalizace hlavních provozovatelů

Objem vypouštěných odpadních vod do kanalizace bez vod srážkových poklesl v roce 2008 o 42,0 % oproti roku 1989, kdy bylo celkově vypuštěno 508,9 mil. m³ odpadních vod do kanalizace. Tento pokles koresponduje s poklesem spotřeby pitné vody. Zatímco však bylo v roce 1989 čištěno jen 71,5 % odpadních vod, v roce 2008 bylo vyčištěno 95,3 % odpadních vod, což představuje nárůst o 23,8 %. Vysoký nárůst podílu čištěných odpadních vod je dán intenzivní výstavbou nových ČOV a intenzifikací stávajících ČOV, která byla vyvolána potřebou naplnění zákonných požadavků v oblasti kvality vypouštěných odpadních vod, především pak Směrnicí 91/271/EHS, o čištění městských odpadních vod.



Tabulka 4.2.2 Počet obyvatel bydlících v domech připojených na kanalizaci a množství vypouštěných a čištěných odpadních vod v roce 2008

Kraj	Obyvatelé bydlící v domech připojených na kanalizaci		Odpadní vody vypouštěné do kanalizace	Čištěné odpadní vody bez vod srážkových	
	celkem	podíl	celkem	celkem	podíl
	počet	%	tis. m ³	tis. m ³	%
Hl. město Praha	1 213 630	99,0	74 770	74 770	100,0
Středočeský kraj	818 988	67,3	52 566	52 209	99,3
Jihočeský kraj	540 718	85,2	35 098	33 538	95,6
Plzeňský kraj	434 610	76,8	33 155	31 542	95,1
Karlovarský kraj	278 931	90,4	15 934	15 869	99,6
Ústecký kraj	679 925	81,5	33 601	31 633	94,1
Liberecký kraj	296 993	68,2	15 505	14 989	96,7
Královéhradecký kraj	404 511	73,1	24 874	23 123	93,0
Pardubický kraj	358 069	69,7	22 790	21 336	93,6
Kraj Vysočina	430 844	83,8	22 293	18 884	84,7
Jihomoravský kraj	996 851	87,2	54 005	51 181	94,8
Olomoucký kraj	490 855	76,5	28 247	27 097	95,9
Zlínský kraj	502 165	85,0	25 975	24 349	93,7
Moravskoslezský kraj	1 012 126	81,0	70 040	64 510	92,1
ČR	8 459 215	81,1	508 852	485 029	95,3

Pramen: ČSÚ

Počet a podíl obyvatel připojených na kanalizaci a množství vypouštěných a čištěných odpadních vod s jejich podílem v jednotlivých krajích je uveden v tabulce 4.2.2. Z této tabulky je patrné, že nejvyšší podíl obyvatel připojených na kanalizaci je podobně jako v předešlých letech v hlavním městě Praze (99,0 %) a Karlovarském kraji (90,4 %), nejnižší podíl je ve Středočeském kraji (67,3 %) a v kraji Libereckém (68,2 %).



Úpravna vody Vyšní Lhoty

U krajů Plzeňského (76,8 %), Karlovarského (90,4 %), Ústeckého (81,5 %), Libereckého (68,2 %) a v hlavním městě Praze (99,0 %) došlo ke snížení počtu obyvatel bydlících v domech připojených na kanalizaci a tím i % napojení. Pokles byl způsoben nadhodnocením počtu obyvatel v domech připojených na kanalizaci v předchozích letech, což potvrzují údaje z Vybraných údajů provozní evidence.

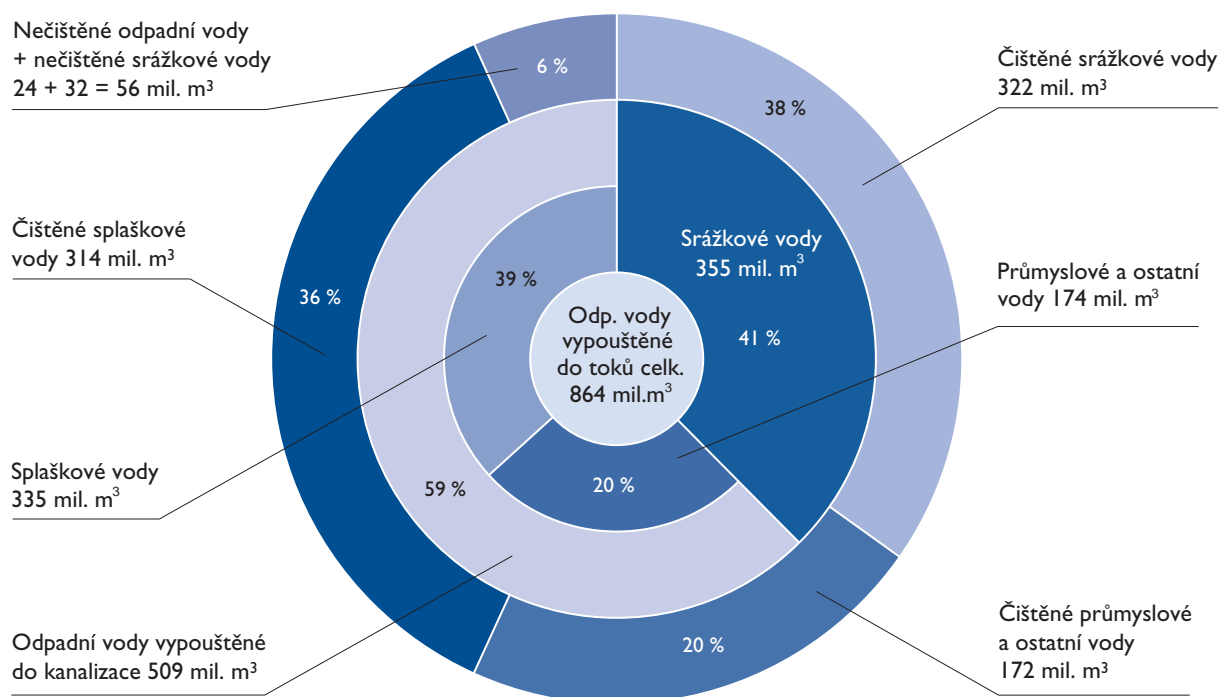
Tabulka 4.2.3 Ukazatele a kapacity kanalizací

Ukazatel	Měrná jednotka	Rok		Index 2008/2007
		2007	2008	
Počet obyvatel bydlících v domech připojených na kanalizaci	tis.	8 344	8 459	1,014
Počet obyvatel bydlících v domech připojených na kanalizaci ukončenou ČOV	tis.	7 761	7 897	1,018
Délka kanalizační sítě	km	37 689	38 704	1,027
Počet ČOV celkem	ks	2 004	2 037	1,016
Kapacita ČOV celkem	tis. m ³ . den ⁻¹	3 834	3 876	1,011
Celkové množství čištěných odpadních vod (včetně srážkových a balastních vod)	mil. m ³	841,2	807,5	0,960
Množství odpadních vod vypouštěných do kanalizace	mil. m ³	519,3	508,9	0,980
z toho splaškových	mil. m ³	340,8	334,7	0,982
z toho průmyslových a ostatních	mil. m ³	178,6	174,2	0,975

Pramen: ČSÚ

Poznámka: Uvedený počet ČOV celkem (2037 ks) představuje počet mechanicko-biologických ČOV z celkového počtu 2091 ks ČOV v ČR

Obrázek 4.2.1 Struktura vypouštěných odpadních vod v roce 2008



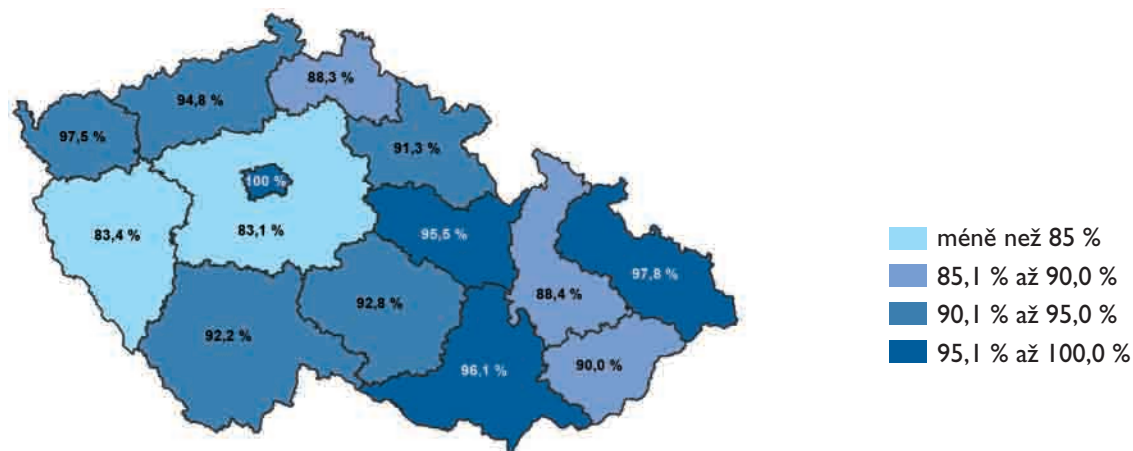
Tabulka 4.2.4 Počet obyvatel bydlících v domech připojených na kanalizaci v letech 1991 a 1999–2008 a průměrná délka kanalizace na 1 obyvatele

Ukazatel	Měrná jednotka	Rok						
		1991	1999	2001	2003	2005	2007	2008
Obyvatelé (střední stav)	tis. obyv.	10 306	10 283	10 287	10 201	10 234	10 323	10 430
Obyvatelé skutečně připojení na kanalizaci	tis. obyv.	6 722	7 666	7 706	7 928	8 099	8 344	8 459
Délka kanalizace	km	18 484	20 513	22 253	26 742	36 233	37 689	38 704
Délka řadu připadající na 1 připojeného obyvatele	m	2,75	2,68	2,89	3,37	4,47	4,52	4,58

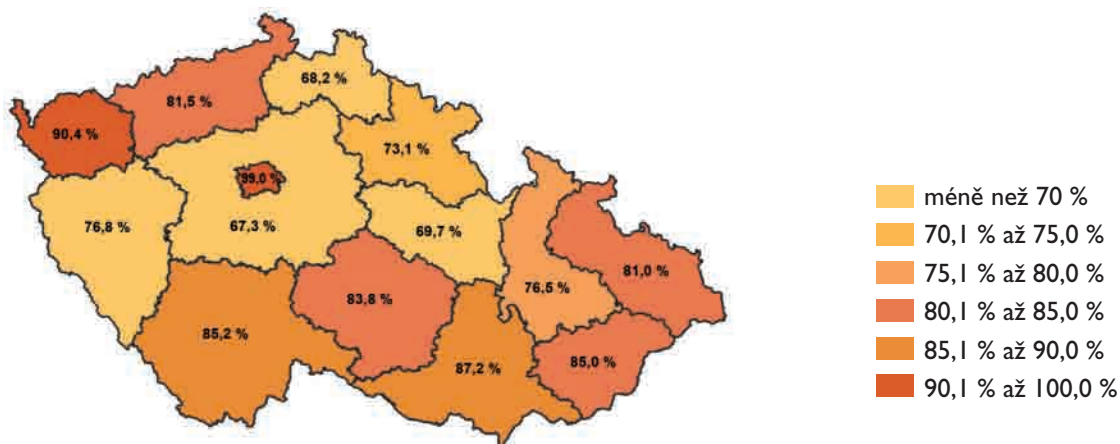
Pramen: ČSÚ

Podobně jako u vodovodů, narostla od roku 1991 výrazně i délka kanalizačních řadů připadajícího na jednoho obyvatele bydlícího v domě připojeného na kanalizaci, jak je patrné z tabulky 4.2.4. V tomto období se tak zvýšil počet metrů řadu připadajícího na jednoho odkanalizovaného obyvatele o 1,83 m, což představuje 67% nárůst, přičemž celková délka kanalizací se prodloužila o 109 %, při 26% nárůstu počtu obyvatel bydlících v domech připojených na kanalizaci. Výrazný nárůst celkové délky je evidentní od roku 2003. Zatímco nárůst celkové délky kanalizace od roku 1991 do roku 2003 (12 let) činil v průměru 45 %, od roku 2003 byl zaznamenán 45% nárůst – tedy za období jen 6 let.

Obrázek 4.2.2 Obyvatelé zásobení vodou z vodovodů v roce 2008



Obrázek 4.2.3 Obyvatelé bydlící v domech připojených na kanalizaci v roce 2008



4.3 ÚDAJE Z DAT VÚME A VÚPE ZA ROK 2008

Vybrané údaje majetkové evidence (data VÚME) a Vybrané údaje provozní evidence (VÚPE) mají povinnost každoročně předávat vlastníci na příslušné vodoprávní úřady v souladu s ustanovením § 5 odst. 3 zákona o vodovodech a kanalizacích. Následně jsou data předávána vodoprávními úřady na MZe, kde jsou data importována do společné databáze, kontrolována a tříděna. Data VÚME a VÚPE zajišťují údaje nad rámec šetření Českého statistického úřadu.

Údaje za roky 2007 a 2008 jsou uvedeny v pořizovacích cenách roku 2006 v souladu s Metodickým pokynem MZe čj. 81 I 4/2007–I 6000 pro orientační ukazatele výpočtu pořizovací (aktualizované) ceny objektů do Vybraných údajů majetkové evidence vodovodů a kanalizací, pro Plány rozvoje vodovodů a kanalizací a pro Plán financování obnovy vodovodů a kanalizací. Tento metodický pokyn je zveřejněn na webových stránkách MZe (www.mze.cz).

Tabulka 4.3.1 Hodnota infrastrukturního majetku a jeho meziroční změna v pořizovacích cenách roku 2006

	2007	2008
	v tis. Kč	
Vodovodní řady	347 686 350*)	317 307 797
Stavby pro úpravu vody	62 221 518	63 939 259
Stokové sítě	319 447 602	322 783 011
Čistírný odpadních vod	106 759 301	108 450 680
Celkem		

Pramen: MZe

*) Hodnota vodovodních řadů za rok 2007 je výrazně zkreslena řadovou chybou v údajích sítě města Plzně a tím, že v tomto roce byl Štolový přivaděč ze Želivky zahrnut u VÚ Černošice i VÚ Benešov.

Poznámka: V tabulce 4.3.1 Hodnoty infrastrukturního majetku a jejich meziroční změny v pořizovacích cenách 2006 v publikaci Vodovody kanalizace ČR 2007 byly poznamenány řadou chyb zpravodajských jednotek. Z uvedeného důvodu byly hodnoty upraveny do souladu s objektivními hodnotami roku 2008.

Tabulka 4.3.2 ukazuje přehledy počtů infrastrukturních majetků, které byly evidovány v předaných vybraných údajích majetkové evidence za rok 2008. Je z ní patrné, že počty evidovaného majetku se každým rokem zvyšují. Tyto údaje mají pouze dotvářet představu o množství záznamů, které jsou v rámci vybraných údajů majetkové a provozní evidence zpracovávány.

Tabulka 4.3.2 Počty evidovaných majetků v jednotlivých skupinách infrastrukturního majetku v letech 2004–2008

	2004	2005	2006	2007	2008
Vodovodní řady	10 400	11 329	12 178	12 641	13 034
Stavby pro úpravu vody	2 985	3 294	3 433	3 469	3 562
Stokové sítě	5 116	5 598	5 702	6 132	6 352
Čistírný odpadních vod	1 715	1 931	2 116	2 252	2 326
Celkem	20 216	22 152	23 429	24 494	25 274

Pramen: MZe

Tabulka 4.3.3 uvádí počet vlastníků a provozovatelů vodovodů pro veřejnou potřebu, kteří byli evidováni v jednotlivých letech na základě dat VÚME a VÚPE. Z tabulky je patrný každoroční nárůst počtu vlastníků a provozovatelů vodovodů a kanalizací. Od roku 2004, kdy bylo evidováno 3659 vlastníků došlo k 24% nárůstu počtu vlastníků (4554 subjektů v roce 2008). Na výrazném navýšení počtu vlastníků se podílejí především obce, které si provoz vodovodů a kanalizací zajišťují ve vlastní režii. Mnohé z nich v předešlých letech data VÚME a VÚPE nepředávaly.

Tabulka 4.3.3 Počet vlastníků a provozovatelů VaK evidovaných z dat VÚME a VÚPE

Ukazatel	2004	2005	2006	2007	2008	Index 2008/2007
Vlastníci	3 659	3 626	4 096	4 453	4 554	1,02
Provozovatelé	1 217	1 240	1 876	2 071	2 079	1,00
Celkem	4 876	4 866	5 972	6 524	6 633	1,02

Pramen: MZe



Úpravna vody Podhradí

Příloha č. I Seznam 150 provozovatelů s největším objemem pitné vody fakturované

Poř.	Provozovatel	Voda pitná fakturovaná	Cena pro vodné vč. DPH
		mil. m ³	Kč. m ⁻³
1.	Pražské vodovody a kanalizace a. s.	79,476	28,54
2.	Severočeské vodovody a kanalizace a. s.	60,745	32,17
3.	Severomoravské vodovody a kanalizace Ostrava a. s.	38,365	25,88
4.	Brněnské vodárny a kanalizace, a. s.	25,868	25,18
5.	Moravská vodárenská, a. s.	18,449	29,86
6.	Ostravské vodárny a kanalizace, a. s.	17,890	27,08
7.	Vodovody a kanalizace Jižní Čechy, a. s.	15,554	34,18
8.	VODÁRNA PLZEŇ a. s.	14,413	26,39
9.	VODÁRENSKÁ AKCIOVÁ SPOLEČNOST, a. s.	12,044	34,47
10.	Středočeské vodárny a. s.	11,712	35,64
11.	I. JVS, a. s.	11,071	32,87
12.	Vodárny a kanalizace Karlovy Vary, a. s.	10,299	31,00
13.	VHOS, a. s.	9,851	23,41
14.	Vodovody a kanalizace Pardubice, a. s.	7,526	27,34
15.	Královéhradecká provozní a. s.	7,460	29,80
16.	Vodovody a kanalizace Mladá Boleslav, a. s.	6,509	31,69
17.	Vodovody a kanalizace Hodonín, a. s.	6,367	26,10
18.	Vodovody a kanalizace Přerov, a. s.	5,819	32,98
19.	VODOS s. r. o.	5,653	23,13
20.	Vodovody a kanalizace Náchod, a. s.	5,503	21,07
21.	Slovácké vodárny a kanalizace, a. s.	5,293	28,78
22.	Vodovody a kanalizace Břeclav, a. s.	5,033	29,43
23.	Vodovody a kanalizace Vsetín, a. s.	4,991	31,16
24.	CHEVAK Cheb, a. s.	4,780	32,15
25.	Vodovody a kanalizace Kroměříž, a. s.	4,499	27,00
26.	I. SČV, a. s.	4,413	34,83
27.	Vodohospodářská společnost Sokolov, s. r. o.	3,927	35,12
28.	Vodárenská společnost Chrudim, a. s.	3,589	32,90
29.	Vodovody a kanalizace Havlíčkův Brod, a. s.	3,492	29,41
30.	Vodovody a kanalizace Beroun, a. s.	3,165	36,17
31.	Vodovody a kanalizace Vyškov, a. s.	3,106	30,00
32.	Vodohospodářská společnost Benešov, s. r. o.	3,014	28,33
33.	Vodohospodářská a obchodní společnost a. s.	2,811	32,70
34.	Vodohospodářská společnost Vrchlice-Maleč, a. s.	2,747	33,03
35.	AQUA SERVIS, a. s.	2,586	27,10
36.	Vodovody a kanalizace Nymburk, a. s.	2,413	33,50
37.	Vodovody a kanalizace Trutnov, a. s.	2,210	26,60
38.	VaK Bruntál, a. s.	2,058	29,11

Poř.	Provozovatel	Voda pitná fakturovaná	Cena pro vodné vč. DPH
		mil. m ³	Kč. m ⁻³
39.	Šumavské vodovody a kanalizace a. s.	1,861	25,81
40.	Ravos, s. r. o.	1,493	27,81
41.	CHVaK	1,461	28,22
42.	STAVOKOMPLET spol. s r. o.	1,396	28,23
43.	Technické služby Strakonice s. r. o.	1,203	34,64
44.	Vodohospodářská společnost Čerlinka s. r. o.	1,049	22,76
45.	Jesenická vodohospodářská společnost, s. r. o.	1,022	21,25
46.	Frýdlantská vodárenská společnost, a. s.	0,972	22,46
47.	Slavos s. r. o.	0,971	32,21
48.	Vodohospodářská společnost Sitka, s. r. o.	0,817	22,82
49.	Vodovody a kanalizace Dvůr Králové n. L. s. r. o.	0,785	25,11
50.	I. Vodohospodářská spol. s r. o.	0,715	27,32
51.	Vodospol s. r. o.	0,707	20,45
52.	Tepvos spol. s r. o.	0,686	21,04
53.	Městské vodovody a kanalizace Jaroměř s. r. o.	0,677	17,87
54.	AQUACONSULT, spol. s r. o.	0,625	28,31
55.	VODAK Humpolec, s. r. o.	0,609	30,50
56.	Vodovody a kanalizace Hlučín, s. r. o.	0,596	27,44
57.	Vodohospodářská společnost Dobříš spol. s r. o.	0,548	34,60
58.	Olma Olomouc a. s.	0,506	31,09
59.	Vírský oblastní vodovod s. m. o.	0,486	14,81
60.	Vak Zápy s. r. o.	0,478	24,59
61.	Městské inženýrské sítě Studénka, a. s.	0,455	25,18
62.	Distep a. s.	0,438	25,42
63.	Vencl-Servis vodovody a kanalizace s. r. o.	0,435	16,90
64.	Plzeňský Prazdroj, a. s., Pivovar Velké Popovice	0,418	9,88
65.	Českoskalické vodárny s. r. o.	0,401	23,15
66.	VODA Červený Kostelec s. r. o.	0,391	21,40
67.	Vltavotýnská teplárenská a. s.	0,343	29,19
68.	V. H. P. Ivanovice na Hané, s. r. o.	0,331	23,06
69.	AYIN, s. r. o.	0,327	23,64
70.	Obec Borotice	0,324	1,93
71.	TECHNICKÉ SLUŽBY HOSTIVICE, příspěvková organizace	0,315	31,35
72.	AQUAstop, v. o. s.	0,302	20,20
73.	Atel Energetika Zlín s. r. o.	0,289	49,51
74.	KMS KRASLICKÁ MĚSTSKÁ SPOLEČNOST s. r. o.	0,283	34,88
75.	Vodoservis Planá, spol. s r. o.	0,260	26,79
76.	Adavak s. r. o.	0,255	20,94
77.	Město Černošice	0,248	28,77
78.	Obec Nový Malín	0,248	15,00

Poř.	Provozovatel	Voda pitná fakturovaná	Cena pro vodné vč. DPH
		mil. m ³	Kč. m ⁻³
79.	Městské vodovody a kanalizace Úpice	0,246	20,27
80.	Městská správa Hostinné s. r. o.	0,228	21,60
81.	Praves	0,227	13,56
82.	ZIPR s. r. o.	0,224	28,06
83.	Technické služby Třešť s. r. o.	0,221	20,82
84.	Obec Brnířov	0,219	17,00
85.	Vodárenská společnost Lánov s. r. o.	0,216	14,90
86.	Vodovody a kanalizace města Kdyně spol. s r. o.	0,195	18,55
87.	Pečecké služby s. r. o.	0,193	25,89
88.	Obec Nýdek	0,189	3,39
89.	Hájek-Kozlanský HAK, s. r. o.	0,188	14,28
90.	RPG Byty, s. r. o.	0,187	40,00
91.	ARKO TECHNOLOGY, a. s.	0,186	21,96
92.	Svazek vodovodů a kanalizací, Vodárna Zbýšov	0,175	16,68
93.	Správa majetku města Miroslavi	0,173	20,10
94.	Obec Potštejn	0,170	13,21
95.	Městský bytový podnik Karolinka	0,169	20,71
96.	Obec Sedloňov	0,163	24,46
97.	Technické služby Žacléř, spol. s r. o.	0,160	19,51
98.	Město Kamenice nad Lipou	0,159	31,61
99.	Město Rožmitál pod Třemšínem	0,158	18,50
100.	Vodárenský svazek "Bítešsko"	0,157	14,17
101.	Voda-Teplo-Světlo, s. r. o.	0,155	25,94
102.	Rokytnická voda s. r. o.	0,153	20,00
103.	Obec Police	0,151	20,00
104.	Václav Vonásek Bravos	0,151	33,09
105.	Obec Bolatice	0,146	21,91
106.	Obec Jasenice	0,140	20,00
107.	Obec Moravany	0,140	1,70
108.	V-Aquarius s. r. o.	0,138	32,69
109.	Obec Libina	0,136	18,56
110.	BWB-SANT s. r. o.	0,135	33,62
111.	Ing. Miroslav Balaj - MIBAS	0,131	21,22
112.	Sdružení obcí pro výstavbu vodovodu Babicko	0,131	19,13
113.	Městys Hustopeče nad Bečvou	0,124	18,32
114.	MEP Postřelmov	0,123	13,33
115.	Vodovodní svazek Mrákotín-Krahulčí	0,123	21,30
116.	Obec Zeleneč	0,120	22,00

Poř.	Provozovatel	Voda pitná fakturovaná	Cena pro vodné vč. DPH
		mil. m ³	Kč. m ⁻³
117.	Vodotechnické služby s. r. o.	0,120	19,72
118.	Vak Rtyně v Podkrkonoší	0,111	22,67
119.	Svazek obcí Daníž - vodovody	0,108	15,26
120.	Jiří Lenart	0,106	27,38
121.	Město Brtnice	0,103	28,45
122.	Obec Kozlovice	0,102	16,60
123.	Obec Velké Březno	0,100	27,47
124.	Dobrosev a. s.	0,097	10,00
125.	Město Černovice	0,096	18,00
126.	Městys Lukavec	0,096	8,57
127.	Město Štítý	0,094	14,54
128.	Městys Křivoklát	0,093	20,00
129.	Obec Kovářov	0,093	7,81
130.	Obec Bernartice	0,090	15,27
131.	Obec Čerčany	0,090	23,17
132.	Technické služby města Šestajovice	0,089	25,68
133.	ENERGOAQUA, a. s.	0,087	27,70
134.	Obec Ratiboř	0,087	20,54
135.	Energo KD s. r. o.	0,086	45,29
136.	Obec Bohdík	0,083	11,14
137.	Obec Milý	0,083	24,09
138.	Velké Dářko s. r. o.	0,083	39,23
139.	DKM Moravia a. s.	0,082	22,74
140.	INSTA Ivanovice na Hané s. r. o.	0,080	24,37
141.	Jindra Kudělka	0,080	17,22
142.	Jindřichovská obchodní s. r. o.	0,080	19,08
143.	Město Dolní Bousov	0,080	98,23
144.	Obec Mosty u Jablunkova	0,080	18,45
145.	VaK svazku obcí Plumlov Vícov	0,079	29,56
146.	Služby Sedlec-Prčice s. r. o.	0,078	17,51
147.	Zásobování teplem Vsetín a. s.	0,078	43,39
148.	KSF s. r. o.	0,077	43,22
149.	Obec Hubenov	0,072	10,14
150.	DSO Vodovod Dražovice a Letovice	0,071	29,55
Celkem		469,861	29,05

Pramen: MZe

Příloha č. 2 Seznam 150 provozovatelů s největším objemem odpadní vody fakturované

Poř.	Provozovatel	Voda odpadní fakturovaná	Cena pro stočné vč. DPH
		mil. m ³	Kč. m ⁻³
1.	Pražské vodovody a kanalizace a. s.	86,089	24,471
2.	Severočeské vodovody a kanalizace a. s.	54,671	27,904
3.	Severomoravské vodovody a kanalizace Ostrava a. s.	30,661	23,424
4.	Brněnské vodárny a kanalizace, a. s.	29,166	28,765
5.	Moravská vodárenská, a. s.	20,452	27,850
6.	VODÁRNA PLZEŇ a. s.	18,475	20,732
7.	Vodovody a kanalizace Jižní Čechy, a. s.	17,321	24,471
8.	I. JVS, a. s.	17,280	26,367
9.	Ostravské vodárny a kanalizace, a. s.	17,144	23,980
10.	VODÁRENSKÁ AKCIOVÁ SPOLEČNOST, a. s.	11,269	24,067
11.	Vodárny a kanalizace Karlovy Vary, a. s.	9,780	21,277
12.	JIP - Papírny Větřní, a. s.	8,448	11,685
13.	Královéhradecká provozní a. s.	8,250	29,474
14.	Vodovody a kanalizace Pardubice, a. s.	8,013	31,664
15.	Středočeské vodárny a. s.	7,792	26,520
16.	VHOS, a. s.	6,976	24,329
17.	Vodovody a kanalizace Mladá Boleslav, a. s.	6,285	27,479
18.	Vodovody a kanalizace Hodonín, a. s.	6,198	27,555
19.	Vodovody a kanalizace Vsetín, a. s.	5,548	21,811
20.	Slovácké vodárny a kanalizace, a. s.	5,424	26,923
21.	CHEVAK Cheb, a. s.	5,378	27,795
22.	I. SČV, a. s.	5,147	23,620
23.	Vodovody a kanalizace Kroměříž, a. s.	4,980	25,844
24.	WWTP DKNL s. r. o.	4,231	9,614
25.	Vodohospodářská společnost Sokolov, s. r. o.	3,933	28,950
26.	Vodárenská společnost Chrudim, a. s.	3,629	25,310
27.	Vodovody a kanalizace Náchod, a. s.	3,560	22,618
28.	Vodovody a kanalizace Havlíčkův Brod, a. s.	3,500	22,672
29.	Vodohospodářská společnost Benešov, s. r. o.	3,283	23,904
30.	Vodovody a kanalizace Břeclav, a. s.	3,251	30,520
31.	Vodohospodářská a obchodní společnost a. s.	3,057	25,135
32.	Vodovody a kanalizace Beroun, a. s.	2,994	25,855
33.	Vodovody a kanalizace Nymburk, a. s.	2,898	26,694
34.	Vodovody a kanalizace Vyškov, a. s.	2,891	25,495
35.	Vodohospodářská společnost Vrchlice-Maleč, a. s.	2,780	27,381
36.	Vodovody a kanalizace Trutnov, a. s.	2,580	17,876
37.	VODOS s. r. o.	2,405	30,814
38.	Šumavské vodovody a kanalizace a. s.	2,273	21,528

Poř.	Provozovatel	Voda odpadní fakturovaná	Cena pro stočné vč. DPH
		mil. m ³	Kč. m ⁻³
39.	AQUA SERVIS, a. s.	2,064	28,002
40.	STAVOKOMPLET spol. s r. o.	2,023	25,005
41.	CHVaK	1,957	24,961
42.	Technické služby Strakonice s. r. o.	1,849	21,375
43.	Ravos, s. r. o.	1,424	23,228
44.	Jast Bruntál s. r. o.	1,133	19,620
45.	Tepvos spol. s r. o.	1,119	24,198
46.	Jesenická vodohospodářská společnost, s. r. o.	1,103	30,411
47.	Vodovody a kanalizace Dvůr Králové n. L. s. r. o.	1,066	38,869
48.	VODAK Humpolec, s. r. o.	1,025	14,769
49.	Slavos s. r. o.	0,944	22,181
50.	Vodohospodářská společnost Sitka, s. r. o.	0,928	22,498
51.	Vodohospodářská společnost Čerlinka s. r. o.	0,876	22,192
52.	I. Vodohospodářská spol. s r. o.	0,857	19,021
53.	AQUACONSULT, spol. s r. o.	0,821	23,773
54.	Městské vodovody a kanalizace Jaroměř s. r. o.	0,759	25,288
55.	Plzeňský Prazdroj, a. s., Pivovar Velké Popovice	0,755	21,811
56.	Vodovody a kanalizace Hlučín, s. r. o.	0,710	27,501
57.	Vodospol s. r. o.	0,677	19,500
58.	Městské inženýrské sítě Studénka, a. s.	0,674	19,511
59.	Vak Zápy s. r. o.	0,590	22,443
60.	ČOV Libina s. r. o.	0,589	11,837
61.	Vodohospodářská společnost Dobříš spol. s r. o.	0,560	21,037
62.	Vencl-Servis vodovody a kanalizace s. r. o.	0,553	20,154
63.	Pivovar Holba a. s.	0,515	22,563
64.	Frýdlantská vodárenská společnost, a. s.	0,493	34,804
65.	Českoskalické vodárny s. r. o.	0,473	20,350
66.	Vltavotýnská teplárenská a. s.	0,466	22,073
67.	VODA Červený Kostelec s. r. o.	0,458	24,198
68.	Distep a. s.	0,438	23,555
69.	KMS KRASLICKÁ MĚSTSKÁ SPOLEČNOST s. r. o.	0,405	31,610
70.	ČOV Jablonec nad Jizerou a. s.	0,398	19,762
71.	Premier Servis s. r. o.	0,373	16,034
72.	Městské služby Rýmařov, s. r. o.	0,365	20,329
73.	TECHNICKÉ SLUŽBY HOSTIVICE, příspěvková organizace	0,343	16,535
74.	ARKO TECHNOLOGY, a. s.	0,333	17,494
75.	Městské vodovody a kanalizace Úpice	0,301	20,361
76.	Vodoservis Planá, spol. s r. o.	0,287	15,740
77.	Technické služby Třešť s. r. o.	0,287	27,130
78.	Adavak s. r. o.	0,268	15,838

Poř.	Provozovatel	Voda odpadní fakturovaná	Cena pro stočné vč. DPH
		mil. m ³	Kč. m ⁻³
79.	V. H. P. Ivanovice na Hané, s. r. o.	0,267	17,320
80.	ENERGOAQUA, a. s.	0,254	25,408
81.	Město Černošice	0,247	23,620
82.	AQUAstop, v. o. s.	0,244	20,863
83.	RPG Byty, s. r. o.	0,242	22,759
84.	INSTA Ivanovice na Hané s. r. o.	0,242	6,889
85.	Vodovody a kanalizace města Kdyně spol. s r. o.	0,240	16,383
86.	AYIN, s. r. o.	0,239	36,395
87.	Město Rožmitál pod Třemšínem	0,217	17,505
88.	Město Kamenice nad Lipou	0,214	19,598
89.	BMTO GROUP, a. s.	0,210	23,816
90.	Městská správa Hostinné s. r. o.	0,205	27,119
91.	Obec Libina	0,197	31,556
92.	Pečecké služby s. r. o.	0,192	22,519
93.	V-Aquarius s. r. o.	0,186	23,500
94.	Svazek vodovodů a kanalizací, Vodárna Zbýšov	0,180	19,358
95.	Technické služby Žacléř, spol. s r. o.	0,178	18,868
96.	KSF s. r. o.	0,178	5,690
97.	Obec Velký Týnec	0,171	11,000
98.	Voda-Teplo-Světlo, s. r. o.	0,168	23,598
99.	Obec Bludov	0,166	17,700
100.	Čistírna odpad. vod Vilémov, zájmové sdruž. práv. osob	0,165	11,401
101.	Obec Nýdek	0,159	2,190
102.	Obec Topolná	0,159	9,200
103.	Zásobování teplem Vsetín a. s.	0,155	43,273
104.	Hájek-Kozlanský HAK, s. r. o.	0,146	22,879
105.	Obec Bolatice	0,146	19,990
106.	Rokytnická voda s. r. o.	0,143	25,005
107.	BWB-SANT s. r. o.	0,143	28,950
108.	Obec Bohuňovice	0,140	9,788
109.	Správa majetku města Miroslavi	0,140	25,571
110.	Vodotechnické služby s. r. o.	0,140	18,694
111.	Město Unhošť	0,136	36,733
112.	Ing. Miroslav Balaj - MIBAS	0,136	17,320
113.	Václav Vonásek Bravos	0,132	22,192
114.	Prutes Prušánky	0,128	19,729
115.	Obec Nový Malín	0,125	16,568
116.	Město Olešnice	0,121	19,674

Poř.	Provozovatel	Voda odpadní fakturovaná	Cena pro stočné vč. DPH
		mil. m ³	Kč. m ⁻³
117.	Veřejné služby Mnichovice	0,120	38,499
118.	Obec Vrbovec	0,120	10,120
119.	Městský bytový podnik Karolinka	0,119	21,800
120.	Obec Velká nad Veličkou	0,118	12,010
121.	Fatra a. s.	0,114	15,500
122.	Obec Zeleneč	0,110	21,980
123.	Obec Čejkovice	0,108	21,157
124.	Obec Jalubí	0,106	6,430
125.	Služby města Kostelce na Hané	0,106	20,187
126.	OMS Walter s. r. o.	0,105	9,995
127.	ČEZ, a. s., Elektrárna Chvaletice	0,104	51,001
128.	Obec Ratiboř	0,104	7,870
129.	Obec Čerčany	0,103	16,370
130.	Město Černovice	0,103	19,500
131.	Obec Dolní Lutyně	0,102	13,530
132.	MEP Postřelmov	0,101	10,170
133.	Město Brtnice	0,100	12,099
134.	Obec Kozmice	0,098	0,440
135.	Vak Rtyně v Podkrkonoší	0,096	15,478
136.	Město Ždírec nad Doubravou	0,096	9,189
137.	Obec Kunín	0,095	12,535
138.	Technické služby Vrdy	0,095	13,080
139.	Obec Dolany	0,094	17,854
140.	Mos s. r. o.	0,093	28,885
141.	Obec Vřesina	0,093	18,000
142.	Obec Velké Březno	0,090	19,511
143.	Svazek obcí Lipov, Louka - ČOV a kanalizace	0,089	15,925
144.	Technické služby města Šestajovice	0,089	23,435
145.	Drobná provozovna Velké Popovice	0,088	47,012
146.	Obec Bohuslavice	0,088	4,818
147.	Obec Traplice	0,086	13,100
148.	Městys Náměšť na Hané	0,082	15,000
149.	Diamo s. p.	0,081	17,822
150.	Dobrovolný svazek obcí Hrušky a Týnec	0,080	24,700
Celkem		479,498	24,94

Pramen: MZe



Úpravna vody Podhradí



ČOV Bohumín – hřebenový přepad dosazovací nádrže

Poznámky:



MINISTERSTVO ZEMĚDĚLSTVÍ

**Vydalo Ministerstvo zemědělství
Těšnov 17, 117 05 Praha 1
Internet: www.mze.cz, E-mail: info@mze.cz
ISBN 978-80-7084-870-8**